

الوصول وأكثر من ذلك.

كاتب إرشادي للاجئين
في مراكز الاستقبال
في ولاية ساكسونيا-أنهالت

- مراكز الاستقبال
- طلب اللجوء
- عروض الاندماج



كل ما يجب عَلَيَّ أن أعرفه

معلومات حول هذا الكتيب الإرشادي

هذا الكتيب مخصص للأشخاص الذين يقدمون طلب لجوء في ولاية ساكسونيا أنهالت. وهو يقدم لهم التوجيه الأولي عن أهم جهات الاتصال في كل ما يتعلق بمركز الاستقبال الأولي وإجراءات اللجوء وشكل الحياة في ألمانيا. لكنه ليس بديلاً عن الاستشارة الفردية التفصيلية. يُرجى الانتباه إلى ما يلي: هذه النسخة تحتوي على التغييرات التي حدثت حتى شهر يوليو/تموز ٢٠٢١. ولا نضمن اكتمال البيانات. وللمزيد من المعلومات يمكنكم الاتصال بموظفة أو موظف الاتصال المختص المذكور في كل فقرة من فقرات الكتيب على حدة. ويُرفق بهذا الكتيب خريطة بموقع المكان لإتاحة القدرة على التوجه إلى مركز الاستقبال الأولي. ويمكن الاطلاع على النسخة المتوفرة أونلاين من الكتيب بلغات عديدة عبر بوابة الاندماج في ساكسونيا أنهالت عبر الرابط: www.integriert-in-sachsen-anhalt.de **جديد:** استعد أيضاً من تطبيقنا الجديد <http://erstinfos.de>

يتقدم الناشرون بالشكر للموظفات والموظفين بالمكتب المركزي لطالبي اللجوء بولاية ساكسونيا أنهالت وقسم الاستشارة بشأن إجراءات اللجوء التابع لمنظمة كاريتاس على دعمهم الودود في عملية إعداد النسخة الأولية من الكتيب.

أهلاً بكم في ولاية ساكسونيا-أنهالت

لقد وصلت إلى المركز الرئيسي لإيواء اللاجئين في ولاية ساكسونيا أنهالت (ZAST) وأنت الآن في بداية إجراءات اللجوء. إن ولاية ساكسونيا-أنهالت مقاطعة منفتحة على العالم. ونحن نعمل لكي نَسْتَقْبَلَك، بصفتكم شخص لاجئ، بأحسن ما يمكن ولكي نقدم لك مبكراً عروض التوجيه والاندماج. وكثير من الناس يقدمون إضافة إلى ذلك المساعدة في أوقات فراغهم. ولكي نسهل عليكم التوجه في مركز الاستقبال الرئيسي LAE وندعمكم في قضية اللجوء، فقد قمنا في الصفحات التالية بتجميع معلومات هامة تتعلّق بالمرحلة الأولى من إقامتكم (إصدار ٢٠٢١/٠١).

وإن الموظفين والمساعدين التطوعيين يبذلون أقصى جهودهم لتأمين ظروف معيشية جيدة. ورغم ذلك فقد يحصل أحياناً أن نَسْتَعْرِقُ بعض الإجراءات وقتاً أطول من المتوقع. ولهذا حاولوا في مثل هذه الحالات أن تتحلوا بالصبر. وأن تضعوا في حسابكم أن عملية الاندماج عملية طويلة وقد يَعتَرِبُها أحياناً بعض الانتكاسات. وينبغي أن لا تكون هذه الانتكاسات سبباً لتثبيط همتكم.

في المرفق الابتدائي لاستقبال اللاجئين الخاص بك يمكنك المساهمة في ضمان أن الأشخاص من جنسيات وثقافات مختلفة يمكنهم العيش معاً. وحتى إذا لم يكن هذا الأمر سهلاً دائماً، فإن التجارب قد أثبتت: أنه بالإحترام والفهم المشترك فإن كثيراً من المشاكل يمكن أن تُحل بالتعاون. نأمل أن يجيب مرشد المعلومات هذا على الأسئلة المهمة وأن يجعلك على اتصال بأشخاص يمكنهم مساعدتك في مزيد من التوجيه.

نتمنى لطريقكم ول مستقبلكم كل الخير

١ . الاستقبال الابتدائي في ساكسونيا أنهالت. القواعد - الرعاية - العروض

مسار الاستقبال الابتدائي

إذا كنت قد أتيت إلى ألمانيا كشخص يسعى للحصول على الحماية وترغب في التقدم بطلب للحصول على اللجوء، فسوف تقوم السلطات بإرسالك إلى مركز استقبال أولي لطالبي اللجوء بإحدى الولايات الاتحادية الألمانية على أساس نظام الحصص.

يتم تشغيل مركز الاستقبال الابتدائي للاجئين من قبل المركز الرئيسي لإيواء اللاجئين في ولاية ساكسونيا أنهالت (ZAST). ويمتلك المركز الرئيسي للاستقبال الابتدائي في ولاية ساكسونيا أنهالت (ZAST) مكاتب جانبية وخارجية.

ويتم استقبالك بشكل أولي في المركز الرئيسي لإيواء اللاجئين (التسجيل) كشخص باحث عن اللجوء. وهنا يتم تسجيل البيانات الشخصية وتصويرك وأخذ بصمات الأصابع أيضًا.

وإذا كانت طلبات اللجوء من بلدك الأصلي لا تتم دراستها في ولاية ساكسونيا-أنهالت فسوف يقوم الموظفون المختصون بإحالة طلب لجوءك إلى الولاية المختصة.

والمركز الرئيسي للاجئين هو جزء من مركز الوصول في هالبرشتادت. وهناك ستخضع لفحص طبي مبدئي وتحصل على سكن وطعام وشراب وغيرها من الضروريات الأساسية للحياة. وتقيم هنا أو في أحد المراكز الأخرى التابعة للمركز الرئيسي للاجئين حتى يتم تحويلك إلى بلدية وبالتالي يتم نقلك إليها.

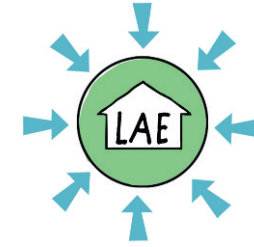
إذا لم تتم إعادة توجيهك إلى ولاية اتحادية أخرى فسوف تخضع لجميع مراحل عملية اللجوء الخاصة بك أثناء إقامتك في المركز الرئيسي لإيواء اللاجئين. ويوجد أيضًا المكتب الخارجي للمكتب الاتحادي للهجرة واللاجئين (BAMF) في مقر هالبرشتادت.



يجب عليك البقاء في منطقتك

خلال فترة الاستقبال الابتدائي لك سيكون هناك إزام بالإقامة والسكن (غالبًا ما يسمى التزام الإقامة). وهذا معناه أنه يُسمح لك أن تُقيم في منطقة محددة (منطقة أو مدينة). والغرض من واجب البقاء أن تَمكّن الدوائر المختصة من الوصول اليك في كل وقت وأن تستطيع أن تَسَلّم الوثائق المهمة في الوقت المحدد. هذا الالتزام سارٍ لمدة ثلاثة أشهر على الأقل أو طالما أنك ملزم بالبقاء في مركز الاستقبال الأولي.

فإن كنت ترغب على سبيل المثال في زيارة أقاربك أو تريد مغادرة مركز الاستقبال الأولي لأسباب أخرى، فأنت بحاجة إلى تصريح (تصريح مغادرة)، وتتقدم بطلب هذا التصريح لدى المكتب الاتحادي للهجرة واللاجئين (BAMF). يُرجى إبلاغ موظف الشؤون الاجتماعية المختص عن القسم الخاص بك في المركز الرئيسي لإيواء اللاجئين بعد طلب التصريح!



مدة الإقامة في مركز الاستقبال

تصل مدة الإقامة في مرفق الاستقبال الأولي بشكل عام إلى ١٨ شهرًا وفقًا للقانون، أما بالنسبة للعائلات التي لديها أطفال دون السن القانونية فتبلغ بحد أقصى ٦ شهور. وتعتمد المدة الفعلية على القرار بشأن طلب اللجوء الخاص بك ومشاركك في إجراءات اللجوء.

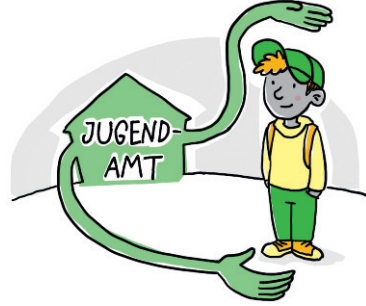
إذا كنت قادمًا من بلدان منشأ آمنة مثل الدول الأعضاء في الاتحاد الأوروبي أو ألبانيا أو البوسنة والهرسك أو غانا أو كوسوفو أو مقدونيا أو الجبل الأسود أو السنغال أو صربيا، فهناك فرصة ضئيلة فقط للاعتراف بطلب اللجوء الخاص بك. فإذا لم يعترف المكتب الاتحادي للهجرة واللاجئين (BAMF) لك بالحماية فأنت ملزم بالعيش في مركز الاستقبال الأولي حتى مغادرة البلاد. وتُطبق هنا أيضًا المدة القصوى البالغة ٦ أشهر بالنسبة للعائلات التي لديها أطفال دون السن القانونية.

السكن

يتم الاستقبال في أماكن الإيواء المختلفة في المركز الرئيسي لإيواء اللاجئين وفقاً للاحتياجات والإمكانات المتوفرة. يُرجى تفهم أنه لا يوجد استحقاق للحصول على سكن فردي. ومعظم أماكن الإقامة هي عبارة عن غرف جماعية مشتركة. وفي حالة وجود استفسارات أو مشاكل نرجو منك التوجه إلى موظفة/موظف الشؤون الاجتماعية الخاص بالقسم التابع لك.

حماية اللاجئين القاصرين من غير مرافق

إذا كان عمرك أقل من ١٨ سنة (قاصر) وتقيم في ألمانيا دون ولي أمرك أو المسؤول عن رعايتك، فأنت في هذه الحال في حاجة لحماية خاصة. ولهذا يتم وضعهم بعد وصولهم تحت إشراف مكتب الشباب المختص. وبالتالي فهم لا يبقون في مركز الاستقبال وإنما يتم تقديم الاستشارة لهم ورعايتهم وإيواءهم من قبل مكتب رعاية الشباب



JUGENDAMT مكتب رعاية الشباب

حماية خاصة للنساء

سيتم إيواء النساء المسافرات لوحدهن أو لوحدهن برفقة أولادهن في مجال خاص بهن. وستقوم المختصات الاجتماعيات ضمن مركز الإيواء بمرافقتهم وتقديم الاستشارات لهن. ويمكنك خلال محادثة الاستشارة التحدث بصراحة وطرح مشكلاتك. والمسؤولات الاجتماعيات سيساعدونك ويقدمن العون في كل ما يتعلق بالاستفسارات والمشكلات.

الهوية والذاتية الجنسية

لا يجوز أن يتعرض أي شخص في ألمانيا لسوء معاملة بسبب توجهه الجنسي (ويشمل ذلك الأشخاص المثليين والسحاقيات وثنائي الجنس والمتحولين جنسياً والمخنثين ومغيري جنسهم). وإذا كان لديك أسئلة بهذا الخصوص / أو كنتم تبحثون عن اتصال مع أحد مراكز الاستشارة، فعليكم التوجه إلى المسؤول الاجتماعي المعني بكم. وانتبهوا إلى الإرشادات المتعلقة بعروض الاستشارات الخاصة.



التوزيع (النقل) إلى البلديات

إذا كانت قُرصكم في البقاء في ألمانيا قوية أو تمت الموافقة على طلب لجوءكم، فعندها سيتم توزيعكم إلى إحدى البلديات. سيقوم الموظفون في مركز الاستقبال بإبلاغك أية بلدية ستكون في المستقبل مسؤولة عنك. وفي الوقت الحالي لا يمكن تلبية الرغبات الشخصية المتعلقة بالإقامة في ولاية ساكسونيا-أنهالت. لكن عند القرابة العائلية من الدرجة الأولى (الأطفال، الوالدين، الإخوة القاصرين، القاصرين مع إخوتهم البالغين) لكم الحق أن تنتقلوا إلى مكان إقامة أفراد عائلتكم.

التصرف في حالة النزاع

أثناء السكن مع أفراد آخرين في مكان ضيق فمن الممكن أن تحصل نزاعات. ويمكنك في حال حدوث نزاعات أن تساهموا من خلال التصرف الواعي في تهدئة التوتر.

- الرجاء أن تُحافظوا، ما أمكن في مثل هذه الحالات، على الهدوء.
- حاولوا أن تحلوا الخلاف في أرضه بين الأطراف المتنازعة.
- في حالات الخطر أخبروا بأسرع ما أمكن المشرفين أو المساعدين الاجتماعيين
- عند الضرورة اتصلوا بخدمات الحماية أو بالشرطة في مكان إقامتكم.
- إذا تعرّضت لإعتداء ذي طابع عنصري ومن اليمين المتطرف فيمكنك، للحصول على مساندة ومرافقة، أن تلجأ إلى مكتب استشارات الضحايا المتقل.

أين يمكنني التقدم بشكوى في حالة وجود مشاكل؟

الهدف الأساسي من إقامتك في المركز الرئيسي لإيواء اللاجئين هي السكن المنظم أثناء إجراءات اللجوء. فإذا كانت لديك مشاكل مع السكان الآخرين أو موظفات وموظفي المرفق أو المنظمات والسلطات الأخرى، فُيرجى الاتصال بلا تردد بالموظفات والموظفين الاجتماعيين الموجودين بالمكان. ويقدم لك العاملون في المركز الرئيسي لإيواء اللاجئين المعلومات عن طرق التقدم بالشكوى. كما يتم هناك تلقي اقتراحات لتحسين التعايش في المرفق. أما في حال وجود استفسارات متعلقة بإجراءات اللجوء الخاصة بك فإن المكتب الاتحادي للهجرة واللاجئين (BAMF) هو الجهة الوحيدة المسؤولة.

عند وجود شكاوى يمكنك التوجه بشكل شخصي في كل وقت إلى الموظفات والموظفين في المركز الرئيسي لإيواء اللاجئين. وفي حال وجود نقد أو ملاحظات يمكنك استخدام صندوق خطابات الشكاوى الموجود في المركز الرئيسي لإيواء اللاجئين عند مدخل المبنى رقم ٢٠ A ولا تنس كتابة اسمك ورقم التسجيل الخاص بك حتى يتمكن المسؤولون من الرد عليك. كما يمكنك إرسال شكاوك بالبريد الإلكتروني: complaint.box@lae.sachsen-anhalt.de ويمكن أيضاً تقديم شكوى دون إفصاح عن بيانات صاحبها؛ وسيتم التحقيق في شكاوك في أي حال. وليس للشكوى أي تأثير على إجراءات اللجوء الجارية.



الإعاشة في مركز الوصول

الخدمات

تتلقون في مركز الاستقبال مساعدات منصوص عليها قانوناً وكذلك حاجيات ولوازم أولية.

وخدمات عينية تتلقون

- قسائم طعام للإفطار والغداء والعشاء
- أغطية نوم وصحون ومعالق

وعلاوة على ذلك تتلقون إعانة نقدية لسد الاحتياجات الشخصية. وهذه الإعانة تُدفع تقدماً وتُحسب لشخص بالغ. وعند العائلات يتلقى شخص واحد فقط الإعانة كاملة وبقية أفراد الأسرة يتلقون مبالغ أقل من المبلغ الكامل.

بالنسبة للملابس سوف تحصل على قسائم شراء من مكتب الشؤون الاجتماعية يمكنك استخدامها للتسوق في المدينة. وتُقدم الملابس الأولية المطلوبة بشكل مُلح عبر خزانة الملابس في محلات الإقامة.

العمل الاجتماعي

يوجد في جميع أقسام الإيواء موظفات وموظفون مختصون بالعمل الاجتماعي. ويمكنك هنا مناقشة المشاكل. ويقدم الموظفات والموظفون جميع المعلومات المهمة عن كل ما يتعلق بإقامتك في المرفق. كما يوفر معلومات حول العمليات والتواريخ والتطورات الحالية، ويوزعون البريد ويدعمونك عند وجود استفسارات حول الطلبات الرسمية، كما أنهم جهة الاتصال الرئيسية في المركز الرئيسي لإيواء اللاجئين. يُرجى الاستعلام عن الخدمات الاستشارية الأخرى والانتباه إلى المنشورات المُعلقة بالجدران. نرجو إبلاغنا إن كنت تنوي مغادرة المرفق لفترة طويلة.



الرعاية الطبية

في الحالات المرضية الحادة عليك بالتوجه إلى مركز الرعاية الطبية (MediCare). وتجد هنا دائماً في كل أيام العمل أخصائيين طبيين. بالإضافة إلى ذلك يوجد فريق من المُسعفات والمُسعفين في محيط المكان مع سيارة إسعاف في المساء وفي عطلة نهاية الأسبوع.

فإن لم يكن العلاج من قبل الطاقم الطبي في الموقع ممكناً فسوف يأمر العاملات والعاملون في MediCare بتقديم المزيد من العلاج من قبل طبيبة أو طبيب متخصص. ويمكنك التقدم للحصول على شهادة العلاج اللازمة عبر MediCare في مكتب الشؤون الاجتماعية. وتُقدم الخدمات الطبية الضرورية فقط وفقاً لقانون إعانة طالبي اللجوء. يُرجى تقديم بطاقة السكن الخاصة بك في كل مرة تزور فيها MediCare. أحضر معك أيضاً في الزيارة الأولى أي دواء تتناوله أو تم وصفه لك من قبل أو المعلومات المتوفرة لديك عن تاريخه الطبي.



توجه إلى الموظفين في المكان في حالة الطوارئ، واطلب الدعم من السكان الآخرين واتصل بالمساعدة المهنية عبر خدمة الأمان!

إذا شعرت بالاكنتاب الشديد بسبب تجارب معينة، أو كنت تنام بشكل سيئ، أو إذا كان رد فعل جسمك بطريقة غير مُعتادة، فقد تكون مصاباً بصدمة. وسوف تتلقى في مكتب الأخصائي الاجتماعي استبيانات حول مشاكلك، ويمكن أن يساعدك هذا الأخصائي في الحصول على عرض استشاري مناسب. نرجو التحدث إلى أخصائيات وأخصائي الشؤون الاجتماعية أو فريق MediCare. كما يوفر الموظفات والموظفون إمكانية الاتصال بقسم الخدمة النفسية. إذا كان لديك بالفعل مستندات حول الأمراض و/أو العلاجات السابقة فأحضرها معك خلال مقابلتك الأولية. فإن كانت هناك حاجة للعلاج النفسي، فسوف تُسجل من خلال قسم الخدمة النفسية في المراكز النفسية والاجتماعية التابعة للولاية في مدينة ماجدبورغ وهاله (زاله).

إذا كنت بحاجة إلى مساعدة بسبب فيروس نقص المناعة البشرية (الإيدز) (أو بسبب أمراض أخرى تنتقل عن طريق الاتصال الجنسي)، فيرجى الاتصال بمراكز خدمة الإيدز في هالبرشتادت أو هاله (زاله) أو ماجدبورغ. وهذه المكاتب تزودكم باستشارة سرية وترشدكم بدقة إلى مراكز المساعدة الأخرى.

تحديد الكفاءات المهنية

إن هيئة التوظيف تتيح لك في مركز الاستقبال إمكانية تحديد كفاءاتك المهنية. وهناك سيتم الاستعلام عن شهادتكم المدرسية والمهنية التي حصلتم عليها وكذلك عن الخبرات المهنية التي اكتسبتموها. إذا كانت هذه مطلوبة لسوق العمل، فيمكن تقديم مشورة مستقيضة عن سوق العمل والتوسط السريع للحصول على استشارات الاعتراف بالمؤهلات. كما يمكن إرسال توصية موجهة حسب الاحتياج إلى التدريب المهني في حالة التخصيص إلى البلدية. وإن ممارسة الكثير من المهن يستلزم توفر شهادات وكفاءات مهنية. وإذا كنتم قد أتممت تأهيلاً مهنياً أو حصلتم على شهادة جامعية، فعليكم ان تستفيدوا من فرصة تحديد الكفاءات في مركز الاستقبال.

العروض في مركز الوصول

استثمار الوقت في مركز الاستقبال

عليك أن تتحلى بالوقت والهدوء الكافي في إجراءات اللجوء الخاصة بك. واستفيدوا من خدمات مراكز الاستشارة في مركز الاستقبال وكذلك من المواد الاعلامية المتعلقة باللجوء (مثل النشرات التعريفية والفيديوهات وغيرها).

وبهذا يمكنكم أن تحضروا أنفسكم لجلسة الاستماع الخاصة بكم. وخصصوا لأنفسكم وقتاً كافياً لكي تتعلموا اللغة الألمانية. في مركز الاستقبال توجد عادة امكانية لتعلم الالمانية. واستفيدوا من العروض المتوفرة أو استعلموا من المشرفين الاجتماعيين عن امكانيات التعلم الذاتي للغة الالمانية.

وانتهبوا أيضاً إلى عروض التوجيه الأولي، مثل دورة التوجيه الأولي المخصصة للاجئين بلغات متعددة. وتوجد أيضاً خارج مركز الاستقبال (مثلاً: في المدارس الشعبية العليا) إمكانية للمشاركة في دورات تعلم اللغة الالمانية أو دورات التوجيه في الحياة اليومية. وهكذا يمكنكم التعرف على الحياة في المانيا. ملاحظة: الرجاء أن تسأل مقدماً، إذا كانت هذه الدورات مجانية أو واجبة الدفع.



حيث إن وضعك يتسم بالعديد من التحديات، والوضع ليس دائماً بالسهل على أطفالك أيضاً. امنح أطفالك الفرصة للعب معاً. يوجد في المركز الرئيسي لإيواء اللاجئين عروض للأنشطة الترفيهية لأطفالك، على سبيل المثال ورشة عمل تعليمية

(كاريتاس). شجع أطفالك على المشاركة فيها!

يرجى الانتباه إلى ما يلي: أنت المسؤول بصفقتك ولي الأمر بشكل أساسي عن راحة أطفالك وأفعالهم. وهذا يعني أن عليهم أن يعرفوا دائماً في مركز الوصول المكان الذي يُسمح لهم بالتواجد فيه. وتابعوا بأنفسكم ما أمكن الإشراف على ابنكم أو أخبروا الشخص الآخر المخول بحق التربية، أين يمكن الوصول اليكم. وينبغي أن يعرف ابنكم أيضاً مكان تواجدكم.

وشارك في فرص العمل أو العمل الاجتماعي الخيري (الترجمة، المساعدة في التحضير للحفلات، أعمال التنظيف والإصلاحات وغيرها). وبذلك تكتسبون خبرات تتعلق بسوق العمل الألماني. إضافةً إلى ذلك يمكنكم أن تساهموا مباشرة في تشكيل ظروفكم الحياتية وتكسبوا بعض النقود. تدخل وتحدث معهم وعبر عن نقدك البناء! استعلم لدى الأخصائيات والأخصائيين الاجتماعيين عن فرص المشاركة (مثل لجنة الطبخ).



التعليم والتأهيل المهني Ausbildung

٢. قضية اللجوء



الاتحادي، متى وأين يمكنكم تقديم طلب اللجوء. وسيُخصّص لك المكتب الاتحادي ملفاً يُسجل فيه بياناتك الشخصية. وإذا كنت قد أتممت الرابعة عشر من عمرك فسوف تُؤخذ بصماتك وكذلك صورة شخصية لك. وأثناء تقديمك لطلب اللجوء تُوضّح لك حقوقك وواجباتك المتعلقة بقضية اللجوء. وهذه الإيضاحات ستُسلّم لك في مكتبك الأم بشكل كتابي. وفي يوم استجوابك أمام المقرر المسؤول عنك سيدعو المكتب الاتحادي للهجرة واللاجئين مترجماً. من حقكم القانوني أن يتم استجوابكم في قضية لجوءكم من خلال لغتكم الأم. وتستطيع في يوم الاستجواب أن تأتي برفقة محاميك الشخصي. وإذا أخبرتم المكتب الاتحادي بشكل مسبق ومبكر، يمكنكم أيضاً أن تأتوا إلى الاستجواب برفقة شخص تتقنون به.

الحق الأساسي في اللجوء

إن الحق باللجوء هو حق أساسي على مستوى دولي. وفي جمهورية ألمانيا الاتحادية ينتمي هذا الحق للقانون الأساسي. فالمادة ١٦ منه تنص على أن المطاردين السياسيين يتمتعون بحق اللجوء. ويمكن المطالبة بالحق في اللجوء، إذا كنت قد اضطرت للهرب من موطنك الأصلي خوفاً من الملاحقة السياسية أو إذا كانت حياتك هناك لأسباب أخرى في حالة خطر. وبالتالي سيتم في قضية اللجوء التحقيق في الأسباب الفردية التي تستدعي منكم الحماية.

ما الذي يُطلب في التماس اللجوء؟

إذا تقدمت بطلب لجوء، فإنك تطلب بذلك الحماية في ألمانيا. ويقوم المكتب الاتحادي كخطوة أولى، بالتحقق فيما إذا كانت ألمانيا هي المسؤولة عن دراسة طلب لجوءكم.

- وإذا كنتم قد قدمتم طلب لجوء في إحدى الدول الأوروبية،
- أو إذا تم منحكم حق اللجوء في دولة أوروبية أخرى
- إذا رُفض طلب لجوءك في بلد أوروبي آخر أو
- إذا حصلت في آخر ٦ شهور على تأشيرة شينغن في بلد أوروبي آخر،

فعندها تكون ألمانيا ليست مسؤولة رسمياً عن دراسة طلب لجوءكم. وفي هذه الحال سوف تستلمون رسالةً من المكتب الاتحادي للهجرة واللاجئين يطلب فيها منكم أن تغادروا ألمانيا إلى البلد الأوروبي المسؤول عن دراسة طلب لجوءكم.



Recht auf Asyl الحق في اللجوء

المكتب الاتحادي للهجرة واللاجئين

يمكن في ألمانيا تقديم طلب لجوء فقط أمام المكتب الاتحادي للهجرة واللاجئين. والمكتب الاتحادي (اختصاراً بامف BAMF) ليس محكمة وإنما هو دائرة رسمية. وهذه الدائرة تتحقق فيما إذا كنت قد تعرضت في موطنك الأصلي للملاحقة أو فيما إذا ستكون في حال عودتك إلى بلدك الأصلي مهدداً بالملاحقة. وإذا سبق وتعرضت للملاحقة، فالأمر الهام هنا فيما إذا كنت قد حصلت على حماية من السلطات الرسمية في موطنك الأصلي. وكذلك سيتم التحقيق فيما إذا كنت ستحصل على حماية في أي جزء آخر من موطنك.

وهذا التحقيق لا يكون ممكناً إلا بناءً على طلب لجوء تقدمونه أنتم شخصياً. ويتعين عليكم أن تقدموا طلب لجوءكم بأسرع ما أمكن لدى المكتب الاتحادي للهجرة واللاجئين. ويخبركم المكتب

التصريح بالإقامة

تحصل من الموظفين والموظفين في المركز الرئيسي لإيواء اللاجئين على "شهادة الوصول" لك ما لم تكن قد تسلمتها في وقت سابق من جهة أخرى. وتحتوي شهادة الوصول على بيانات عن شخصك وكذلك صورة شخصية لك. ومن خلال اصدار هذه الوثائق يتم تسجيلكم بصفتم شخص باحث عن اللجوء. واعتماداً على هذه الوثائق سوف يستدعيك المكتب الاتحادي للهجرة واللاجئين شخصياً لتقديم طلب لجوءكم. وبعد تقديم طلب اللجوء لدى المكتب الاتحادي للهجرة واللاجئين سيتم استبدال بطاقة إثبات الوصول أو بيان التسجيل كباحث عن لجوء (بوما) بتصريح الإقامة Aufenthaltsgestattung. وهذا التصريح يجب عليك أن تحمله دوماً وأن تُبرّزه للشرطة عند التفتيش على الأشخاص. كما يُذكر في البطاقة المنطقة التي يُسمح لك بالإقامة فيها. وبمجرد أن يتم نقلك إلى البلدية المستقبلية في ولاية ساكسونيا أنهالت يجب عليك إبلاغ المكتب الاتحادي للهجرة واللاجئين (BAMF) بعنوانك الجديد.

استشارات قضايا اللجوء - التحضير للاستجواب

توجد في مركز الوصول مكاتب استشارية بشأن إجراءات اللجوء. ويمكنك في هالبرشتادت في ولاية سكسونيا أنهالت الاستفادة من استشارة إجراءات اللجوء التي يقدمها المكتب الاتحادي للهجرة واللاجئين (BAMF) في شكل استشارة معلومات جماعية واستشارة تقدمها منظمة كاريناتس في شكل استشارة فردية. كما يمكنك التعرف في مراكز الاستشارة على حقوقك وواجباتك في جميع خطوات إجراءات اللجوء. كما تتلقى أيضًا استشارة شخصية بشأن خيار العودة الطوعية إلى بلدك ومواصلة الهجرة. وتُمنح أيضًا الإمكانية في مراكز الاستشارة للإخبار عن الاحتياجات الخاصة التي يجب مراعاتها خلال جلسة الاستماع في المكتب الاتحادي للهجرة واللاجئين (BAMF). وهذه الاستشارات مجانية وسرية وغير مرتبطة بالدين أو بالمعتقد الذي يؤمن به الشخص.

الإستجواب

إن **الإستجواب**، الذي يُسمّى أيضاً **المقابلة**، هو الفرصة الأهم لطالبي اللجوء لكي يوضحوا أسباب لجوءهم. وبناءً على نتائج الاستجواب يُقرر المكتب الاتحادي للهجرة واللاجئين فيما إذا سُمّح لكم حماية في ألمانيا. إشارة هامة: الاستجواب هو الفرصة الأولى والوحيدة لك لكي تُبين بالتفصيل الأسباب الشخصية التي تبرر الحق في منحك اللجوء. لهذا عليك أن تعي أهمية هذا الإستجواب وأن تُجهز نفسك له جيداً.

ملاحظة: اللاجئين القادمين من سوريا يستطيعون في الوقت الحالي تقديم طلبات لجوءهم وتبريرها كتابياً، إذ لا تُعقد لهم في الوقت الحالي عادة جلسة استجواب. لكن هذا الأمر قابل للتغيير. الرجاء أن تستعلم من مكاتب الاستشارة عن الوضع الحالي لهذا الأمر.



Termin الموعد
INFO معلومات
Antrag auf Asyl طلب اللجوء

تُقدم جلسة الاستماع بعد فترة من تقديم الطلب حسب القدرات المتوفرة في المكتب الاتحادي للهجرة واللاجئين (BAMF). ويقدم لك المكتب الاتحادي للهجرة واللاجئين (BAMF) دعوة كتابية «للاستماع وفق المادة ٢٥ من قانون مساعدات طالبي اللجوء». ويحضر الجلسة مترجم. يُرجى إبلاغ المكتب الاتحادي (BAMF) في الوقت المناسب باللغة التي تفضل أن تُعقد بها جلسة الاستماع؛ جلسة الاستماع بلغتك الأم هي حق لك كطالب لجوء. كما يُنصح بالإبلاغ عن الرغبات الخاصة في الوقت المبكر، مثل أن تكون المترجمة امرأة. ويوجد لدى المكتب الاتحادي (BAMF) مفاوضون مختصون ومدربون للنظر في أسباب الملاحقة الخاصة (مثل الملاحقة ذات الطابع الجنسي، أو المثلية الجنسية (LSBTIQ*) أو ضحايا التعذيب). نرجو الحديث في الوقت المناسب على سبيل المثال خلال استشارة إجراءات اللجوء أو مع موظفات وموظفي الشؤون الاجتماعية إن كنت تحتاج إلى مساعدة خاصة في جلسة الاستماع. يشمل الاستجواب ٢٥ سؤالاً. ويتعين عليكم أن تأخذوا الوقت الكافي للإجابة عليها. وعليكم أن تدلوا بكل البيانات بدقة وأمانة. وقدموا إذا كان ذلك ممكناً، أدلة إثبات أو صوراً تؤيد أقوالكم. الشخص المقرر سوف يقارن صحة بيانات الاستجواب مع بياناتك أثناء التسجيل. من حقكم القانوني أن تطلبوا سماع أقوالكم مترجمة في نهاية الجلسة. وأثناء قراءتكم للمحضر عند نهاية الاستجواب مترجماً، تحققوا من صحة كل أقوالكم ثم أكدوا على ذلك من خلال التوقيع على المحضر.

إشارة هامة: يجب أن تتأكد من طريقة الكتابة الصحيحة لأسماء كل أفراد العائلة.

تكليف محامي بقضية اللجوء

يُحق لك الطعن كتابياً أمام المحكمة ضد قرار المكتب الاتحادي للهجرة واللاجئين. وفي صفحة الإرشادات الخاصة بالطعون القضائية والملتزمة في القرار يتم تنبيه طالبي اللجوء حول وسائل الطعن القضائية الممكنة وحول المهل المحددة لتقديمها. والرجاء أن تنتبه، فإن عليك أن تتصرف بسرعة إذا كنت تريد تقديم اعتراض. وفي حالة أنك كنت تريد تكليف محامي بالقضية، فعليك أيضاً أن تتصرف مبكراً. تُقدم المشورة المستقلة بشأن الحماية القانونية في إجراءات اللجوء في ولاية ساكسونيا أنهالت من خلال استشارة إجراءات اللجوء التي تقدمها منظمة كاريتاس ومجلس اللاجئين.



تقديم طلب لجوء اضافي أو طلب لجوء ثاني

يمكنك تقديم طلب متابعة لاحقة إذا تلقيت قراراً سلبياً في إجراءات اللجوء الأولى لك في ألمانيا. ويجب تقديم طلب المتابعة بشكل شخصي لدى مكتب BAMF الذي اتخذ القرار في إجراءات طلب لجوءك الأولى. ولن يتم تنفيذ إجراء آخر للجوء (من خلال طلب المتابعة) إلا إذا تغير الوضع الواقعي أو القانوني لصالحك أو إذا توفرت أدلة جديدة على تغيير وضعك. ويجب تقديم طلب المتابعة خلال ثلاثة شهور. وإذا كان التماس اللجوء الخاص بكم قد تم رفضه في بلد ثالث آمن أو في النزوح أو السويد وكانت ألمانيا هي المسؤولة عن تولي إجراءات اللجوء الخاصة بكم، فعندئذ يتم التحدث عن لجوء ثاني. وهذا الأمر يكون ممكناً، إذا كنتم ستعرضون للخطر شخصياً عند العودة إلى بلدكم الأصلي أو أن يكون الوضع في بلدكم الأصلي قد أصبح سيئاً. وإذا قَبِلَ المكتب الاتحادي للهجرة واللاجئين الاثباتات الجديدة فسوف تمرّون من جديد في كل مراحل قضية اللجوء.

قرار المكتب الاتحادي للهجرة واللاجئين

يبلغ المكتب الاتحادي (BAMF) كتابة بالقرار بشأن طلب اللجوء المقدم منك (القرار). ويتم ذكر أسباب القرار ويُرفق معه دليل بشأن الإرشادات الخاصة بطرق الطعن القانونية. وتوضح هذه التعليمات كيفية مراجعة القرار وطرق الطعن فيه.

وتحصل على قرار إيجابي:

- إذا تم الاعتراف بك كطالب لجوء وفق المادة 16a من القانون
- إذا تم منحكم حماية لجوء طبقاً للمادة 3 من قانون اللجوء أو
- إذا تم منحكم حماية دولية Subsidiären Schutz طبقاً للمادة 3 من قانون اللجوء أو
- إذا تم إثبات مانع من موانع التسفير المتعلقة ببلدكم الأم وذلك طبقاً للمادة 60 الفقرة 5 أو 6 من قانون الإقامة.

كان القرار الإيجابي يبرر الحصول على تصريح إقامة. ويُرفق بالقرار تصريح إقامة يمكنك الحصول عليه من مصلحة شؤون الأجانب المختصة. وعلى حسب الحثثيات يُمنح لك في البداية تصريح إقامة لمدة تتراوح بين عام واحد وثلاثة أعوام.

أما إذا تم رفض القرار فسوف تتلقى أمر مغادرة وكذلك تهديداً بالترحيل، يلزمك بمغادرة البلاد. فإذا لم تغادر البلد في المهلة المحددة، فسيتم ترحيلك وسيتم عليك تحمل التكاليف المترتبة على ذلك. إذا كانت لديك أي أسئلة حول مغادرتك، فسوف تتلقى الدعم من خدمة استشارات العودة في المكان. فإن كان الترحيل غير ممكن، فيمكن لمصلحة شؤون الأجانب منح إذن إقامة مؤقتة (تعليق مؤقت للترحيل). وإذن الإقامة هو عبارة عن وثيقة مغادرة مؤقتة تثبت أنك شخص مُسجل لدى السلطات. وهي ليست تصريح إقامة. ويظل أمر المغادرة قائماً.



العودة الاختيارية إلى وطنكم

إذا كنت مطالباً بالمغادرة أو ترغب في العودة إلى موطنك الأصلي فإن العودة الاختيارية تشكل بديلاً هادئاً وآمناً بالمقارنة مع الترحيل الإجباري. تشجع المنظمة الدولية للهجرة (IOM) العودة الطوعية من خلال برنامج يُسمى REAG / GARP. كما تقدم مساعدات للسفر، ومساعدات بدء الحياة، وتدعمك خلال العودة إلى بلدك الأصلي أو عندما تهاجر إلى بلد مضيف آخر. كما تقدم لك ولاية ساكسونيا أنهالت استشارة بخصوص العودة. بالإضافة إلى هذا يمكن في حالات فردية دعم مغادرتك الطوعية مالياً من خلال البرنامج الخاص بالولاية. ويمكن أن يكون الدعم عبارة عن: مساعدات مالية للسفر ونفقات السفر، وشراء بديل جواز السفر، والدعم الطبي، وتكاليف المعيشة، وتكاليف بدء المشروعات الوليدة وغير ذلك الكثير. استعلم على تعرف موظفات وموظفي الشؤون الاجتماعية الموجودين في المكان، حيث يتوسطون لك مع خدمة استشارات العودة أو اتصل بجمعية «ماربورغر شتاتد ميسيون» في ولاية ساكسونيا أنهالت على عنوان البريد الإلكتروني: rueckkehrberatung@magdeburgerstadtmision.de سوف يدعم هؤلاء الأشخاص في تقديم الطلب وتنظيم مغادرتك للبلاد. ولا يوجد استحقاق قانوني في الحصول على دعم مالي أو أي دعم للمغادرة الطوعية.

جمع شمل الأسرة

لكم الحق بصفتمك لاجئ معترف به أو شخص حاصل على حق اللجوء أن تجمعوا بشروط ميسرة زوجتكم وأطفالكم القاصرين غير المتزوجين. ويتعين عليكم لهذا الأمر تقديم طلب جمع شمل الأسرة لدى وزارة الخارجية الألمانية. وهذا الطلب يتضمن أنه يُسمح لعائلتكم الصغيرة أن تعيش معكم في ولاية ساكسونيا-أنهالت وأن تحصل على رخصة إقامة. والرجاء أن تنتبهوا بأن هذا الطلب يجب تقديمه خلال الأشهر الثلاثة الأولى من بعد حصولكم على الاعتراف بصفتمك لاجئ معترف به أو بصفتمك شخص حاصل على حق اللجوء. أما بالنسبة للأشخاص الذين يحق لهم الحصول على حماية ثانوية، فإن جمع شمل الأسرة بحضور الزوجة أو الزوج والأطفال القصر غير المتزوجين وكذلك والدي الأطفال القصر يخضع لتقدير السلطات. ويتم جمع شمل الأسرة كجزء من إجراءات التأشيرة، حيث يجب تقديم الطلب إلى البعثة الدبلوماسية المعنية في الخارج (السفارة أو القنصلية العامة). وتتحقق البعثة الدبلوماسية في الخارج ومصحة شؤون الأجانب المختصة في ألمانيا من مدى توافر الشروط القانونية لجمع شمل الأسرة. ويمكن بهذه الطريقة لما يصل إلى ١٠٠٠ من أفراد أسرة الأشخاص الذين يحق لهم الحماية الفرعية دخول ألمانيا كل شهر؛ لكن يجب استيفاء معايير معينة تبرر جمع شمل الأسرة بسبب حالة طوارئ إنسانية. تحدث إلى إحدى الموظفات أو أحد الموظفين في مركز استشارات كاريناتس حيث يمكنهم أن يقدموا لك المعلومات الأولية، وفي حالة الانتقال إلى أماكن أخرى سوف يعطوك عناوين مراكز الاستشارة.

إذا لم يتم بعد البت في طلب لجوءكم أو إذا تم إثبات مانع تسفير إلى بلدكم الأصلي، فيمكنكم أيضاً تقديم طلب جمع شمل الأسرة. ولغرض الحصول على موافقة على طلبكم يجب عليكم إثبات أن عائلتكم قادرة على السكن معكم. إضافة إلى ذلك يتعين عليكم أن تكونوا قادرين على تحمل نفقات المعيشة الخاصة بكم وبعائلتكم.



الإيواء

بعد نقلك من مركز الاستقبال ستسعى البلدية المسؤولة عنك لكي تُسكّنك في أحد بيوت طالبي اللجوء أو في شقة سكنية والعائلات ذوات الأطفال تحصل على غالب بسرعة على شقة سكنية. واللاجئون القادمون دون عائلتهم يمكن أيضاً اعتبارهم كجماعة صغيرة أو كمجموعة سكن ويتم إيوائهم معاً في شقة سكنية.

شركاءك في التواصل

إن جهة التواصل الأساسية لك في البلدية هم المشرفون الاجتماعيون، الذين يُساعدونك في بيت طالبي اللجوء أو في الشقة. ويُساعدك أيضاً روابط الترحيب المحلية والمرشدين المتطوعين والكفلاء في مرحلة التوجيه الأولى. ومراكز استشارات المغتربين تقدم عادة أيضاً استشارات في أوقات عمل محددة. سوف تتلقى هنا دعماً يتمتع بالكفاءة فيما يتعلق بإجراءات اللجوء والأسئلة المتعلقة بقانون الهجرة والمساعدات الاجتماعية والدعم اللغوي والمتطلبات الأخرى للحياة اليومية. وإضافة لذلك توجد في منطقتك روابط وجمعيات أهلية تقدم معلومات ودورات لغة وتنظم لقاءات ونشاطات في مجال الرياضة والثقافة.

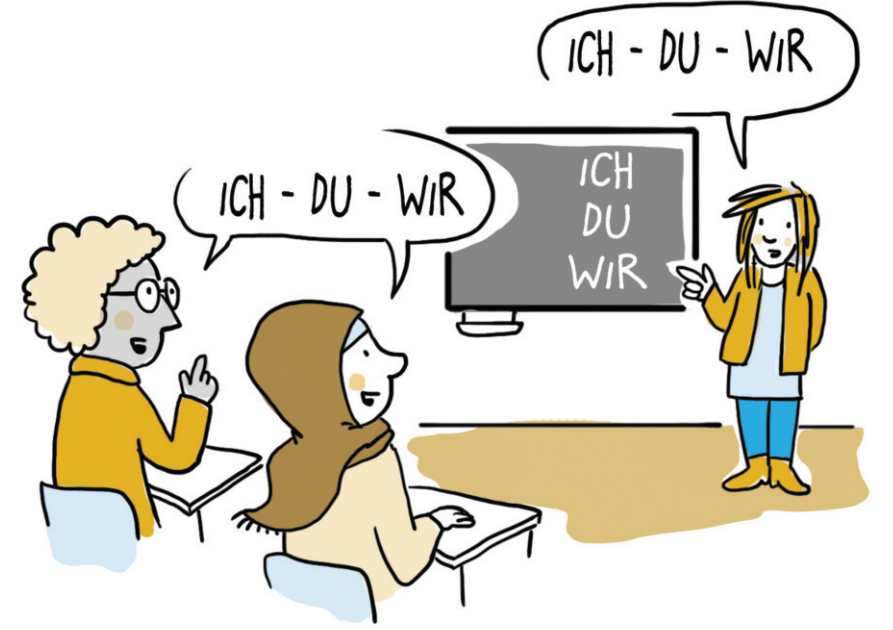
وفي المدن الكبيرة قام المهاجرون بتنظيم أنفسهم في جمعيات للمغتربين. وكثير منهم يعرفون حق المعرفة مدى صعوبة الوصول والاستقرار وهم يساعدون القادمين الجدد في أمور الترجمة والتوجيه. وحاول الاتصال مع شبكة دعم منظمات المغتربين (لامزا)، فهناك ستحصل مباشرة على المعلومات وستعرف أي منظمات للمغتربين موجودة في منطقتك.

تَعَلِّمُ اللُّغَةَ الأَلْمَانِيَةَ

أَنْ تَتَعَلَّمَ اللُّغَةَ الأَلْمَانِيَةَ بِأَسْرَعِ مَا أَمْكُنْ فَإِنَّ ذَلِكَ أَمْرٌ فِي غَايَةِ الأَهْمِيَةِ. فَمَنْ تَعَلَّمَ اللُّغَةَ الأَلْمَانِيَةَ يَمْكُنُكُمْ المِشْرَاكَةَ فِي الحَيَاةِ الإِجْتِمَاعِيَةِ فِي المَانِيَا وَأَنْ تَحْصُلُوا عَلَى عَمَلٍ جَيِّدٍ. وَإِنْجَازُ هَذَا الأَمْرِ يَسْتَطِيعُ كُلُّ المِهَاجِرِينَ وَالمُهَاجِرَاتِ الَّذِينَ لَدَيْهِمْ رَخْصَةٌ إِقَامَةٌ دَائِمَةٌ لَهُمْ بِالمِشْرَاكَةِ فِي دَوْرَاتِ الإِنْدِمَاجِ الَّتِي يُعْمَلُهَا الإِتْحَادُ. وَهَذِهِ الدَوْرَاتُ تَحْتَوِي عَلَى ٦٠٠ سَاعَةٍ دَوْرَةَ لُغَةِ المَانِيَةِ وَعَلَى ٣٠٠ سَاعَةٍ دَوْرَةَ التَّوْجِيهِ وَفِي دَوْرَةِ التَّوْجِيهِ يَتَمَّ شَرْحٌ وَبَيَانٌ قَوَاعِدَ وَحَقُوقَ وَوَأَجَابَاتٍ وَكذلك مَعَارِفَ عَمَلِيَّةٍ تَتَعَلَّقُ بِالحَيَاةِ فِي المَانِيَا.

يَمْكُنُ لِطَالِبِي اللُّجُوءِ مِنْ سُوْرِيَا أَوْ إِرِيْتْرِيَا أَوْ الصُّومَالِ حُضُورَ دَوْرَةِ الإِنْدِمَاجِ أَثْنَاءَ إِجْرَاءَاتِ اللُّجُوءِ (إِصْدَارُ ٢٠٢١/١). وَيَجِبُ عَلَيْكَ تَقْدِيمَ طَلْبٍ لَدَى المَكْتَبِ الإِتْحَادِيِّ لِلهَجْرَةِ وَالمُهَاجِرَاتِ BAMF لِلْمِشْرَاكَةِ فِيهَا. وَالرَّجَاءُ أَنْ تَسْتَعْلَمُوا عَنْ ذَلِكَ لَدَى المَشْرَفِ أَوْ المَسْتَشَارِ الإِجْتِمَاعِيِّ المَسْؤُولِ عَنْكُمْ.

وَتَوْجِدُ أَيْضاً عَرُوضَ تَقْدِيمِيَّةٍ كَثِيرَةٍ: مِثْلَ دَوْرَاتٍ أُسَاسِيَّةٍ وَكَافِيَةِ اللُّغَةِ وَشُرَكَاءَ لِتَعَلُّمِ اللُّغَةِ أَوْ عَرُوضَ تَطَوُّعِيَّةٍ مِنْ طَرَفِ الجَمْعِيَّاتِ. وَلِمَعْرِفَةِ أَيَّةِ امْكَانِيَّاتٍ لِتَشْجِيْعِ تَعَلُّمِ اللُّغَةِ، يَمْكُنُكَ الإِسْتِغَاذَةُ مِنْهَا فِي مَنطِقَتِكَ فَاسْتَعْلَمِ أَيْضاً عَنْ ذَلِكَ مِنَ المَشْرَفِ الإِجْتِمَاعِيِّ المَسْؤُولِ عَنْكُمْ. يُمَكِّنُ كَذَلِكَ رِبْطَ دَوْرَاتِ اللُّغَةِ مَعَ البَحْثِ عَنِ العَمَلِ وَعَنِ التَّأهِيْلِ المِهْنِيِّ. وَلِذَا فَاسْتَعْلَمِ عَنْ ذَلِكَ لَدَى مَرَاكِزِ التَّشْغِيلِ أَوْ هَيْئَةِ التَّوْطِيفِ.



ICH - DU - WIR أنا - أنت - نحن

إِنْتِبَاهُ: إِنْ غِيَابُ أَوْ عَدَمُ وَجُودِ مَعْلُومَاتٍ كَافِيَةٍ فِي اللُّغَةِ الأَلْمَانِيَةِ هُمَا غَالِباً العَاقِبُ الأَكْبَرُ ضِدَّ الإِنْدِمَاجِ فِي سُوْقِ العَمَلِ. وَلِهَذَا اسْتَفِدْ مِنْ كُلِّ امْكَانِيَّاتِ المُنَاحَةِ لِتَتَعَلَّمَ اللُّغَةَ الأَلْمَانِيَةَ بِسُرْعَةٍ وَكِفَايَةٍ.

الاعتراف بالمؤهلات المهنية

مِمْارَسَةُ المِهْنَةِ فِي المَانِيَا تَشْتَرِطُ غَالِباً وَجُودَ شَهَادَةِ مِهْنِيَّةٍ مَعْتَرَفٍ بِهَا. وَإِذَا كُنْتَ قَدْ حَصَلْتَ عَلَى شَهَادَةِ تَأهِيْلِ مِهْنِيٍّ أَوْ عَلَى شَهَادَةِ جَامِعِيَّةٍ، فَإِنْتَبِهْ إِلَى أَنَّ هَذِهِ القُدْرَاتُ يَنْبَغِي تَنْثِيْبَتَهَا وَتَسْجِيلَهَا. وَإِذَا لَمْ تَتَمَكَّنْ بَعْدَ مِنَ الإِسْتِغَاذَةِ مِنَ العَرْضِ بِخُصُوصِ تَسْجِيلِ كَهَاءِ تَكُمِ المِهْنِيَّةِ فِي مَرَكِزِ الإِسْتِقْبَالِ، فَراجِعْ مِنَ فَضْلِكَ المَشْرَفَ أَوْ المَرشِدَ الإِجْتِمَاعِيَّ مِباشِرَةً بَعْدَ وَصُولِكَ إِلَى البَلَدِيَّةِ المَسْؤُولَةِ عَنْكَ. وَهُؤْلَاءُ سَيُخْبِرُونَكَ عَنِ مَوْضُوعِ **تَحْدِيدِ المَوْهَلَاتِ وَالكِفَاءَاتِ** لَدَى هَيْئَةِ التَّوْطِيفِ. وَهناك سِيْتَمُ الإِسْتِعْلَامُ مِنْ خِلالِ اسْتِيبْيَانِ مُتَعَدِّدِ اللُّغَاتِ عَنِ التَّعْلِيمِ المَدْرَسِيِّ وَالتَّأهِيْلِ المِهْنِيِّ

وَالشَّهَادَاتِ المِهْنِيَّةِ وَالجَامِعِيَّةِ وَكذلك عَنِ الخِبْرَاتِ المِهْنِيَّةِ. وَإِذَا تَمَّ تَصْمِيمُ مَلْفِ تَعْرِيفِ بِمَوْهَلَاتِكَ لَدَى مَكْتَبِ التَّوْطِيفِ، فَعَلَيْكَ أَنْ تَطْلُبَ مِشُورَةً حَوْلَ امْكَانِيَّاتِ الاعْتِرَافِ بِشَهَادَاتِكَ. وَإِنْجَازُ ذَلِكَ اتَّصَلَ مَعَ مَكَاتِبِ الاسْتِشَارَةِ المَخْتَصَّةِ التَّابِعَةِ لِشَبْكَةِ **دَعْمِ الإِنْدِمَاجِ عِبْرَ التَّأهِيْلِ**. وَالمَسْتَشَارُونَ هُنَاكَ سَيُساعدُونَكَ خُطُوَةً فَخُطُوَةً عَلَى السَّيْرِ فِي طَرِيقِ **الاعْتِرَافِ بِالمَوْهَلَاتِ العِلْمِيَّةِ الأَجْنِبِيَّةِ**، الَّذِي يَكُونُ صَعْباً غَالِباً.

وَالرَّجَاءُ أَنْ تَنْتَبِهُوا: فَلاَ جُلَّ مِمْارَسَةُ مَعْظَمِ المِهْنِ فِي المَانِيَا لاَ بَدَّ مِنْ تَوَافُرِ شَهَادَاتٍ دَرَاْسِيَّةٍ وَكِفَاءَاتٍ مِهْنِيَّةٍ. وَهَذِهِ المِمْتَطَلِبَاتُ يَمْكُنُكُمْ تَحْدِيدُهَا وَاثْبَاتُهَا لَدَى **مَرَاكِزِ اسْتِشَارَاتِ الاعْتِرَافِ بِالشَّهَادَاتِ**. وَيَعْتَبَرُ الاعْتِرَافُ بِالشَّهَادَاتِ وَالكِفَاءَاتِ المِهْنِيَّةِ بِالنَّسْبَةِ لِبَعْضِ المِهْنِ شَرْطاً ضَرْوَرِيّاً لِكِي يَتَمَّ السَّمَاحُ بِمِمْارَسَةِ تِلْكَ المِهْنِ فِي المَانِيَا.

يحق لكل طفل في ألمانيا الحصول على مكان في مؤسسة الرعاية النهارية للأطفال (Kita) بغرض تعزيز نموه العقلي/ النفسي المناسب لعمره من خلال الرعاية التربوية والعروض التعليمية بالإضافة إلى قدرته على الانخراط في المجتمع. وينطبق هذا أيضًا على طفلك الذي تم تسكينه في حي أو مدينة حضرية. ويشجع الالتحاق برياض الأطفال تعلم اللغة الألمانية والتواصل مع الأطفال الآخرين من خلال التعلم واللعب معًا. ويساعدك موظف/موظف الشؤون الاجتماعية في تقديم طلب الالتحاق بالروضة.

التعليم المدرسي للأطفال

للأطفال في ألمانيا الحق في التعليم وهم ملزمون قانونًا بالالتحاق بالمدرسة في سن السادسة. لهذا يجب على أطفالك أيضًا الالتحاق بالمدرسة. ويوجد في الكثير من مدارس ولاية ساكسونيا أنهالت مدارس تقدم الدعم اللغوي الخاص. يمكن لطفلك فيها تعلم اللغة الألمانية أولاً ثم متابعة الدروس المدرسية مع الأطفال الآخرين. ويقدم لك موظفو الشؤون الاجتماعية المعلومات عن أقرب العروض المتوفرة ويساعدونك في تقديم الطلب.

التعليم المدرسي حتى سن البلوغ المبكر

يلتحق الأطفال في ألمانيا أولاً بمدرسة ابتدائية ثم يذهبون إلى مدرسة ثانوية يحصلون منها على مؤهل مدرسي. وهناك أنواع مختلفة من المؤهلات (الشهادات) المدرسية. وهي شرط ليتمكن طفلك من الالتحاق بالتعليم العملي المهني. ويمكن من حيث المبدأ استخدام البدء بالتدريب المهني أو الدراسة الجامعية بالمؤهل المدرسي. لكن من الصعب الحصول على عمل جيد دون مؤهل دراسي.

وبصفتكم الوالدين يمكنكم الحصول على المشورة من المعلمين في جميع مراحل التحاق طفلك أو أطفالك بالمدرسة. كما توفر شبكة الولاية لمنظمات المهاجرين التابعة للدولة في ولاية ساكسونيا أنهالت (LAMSا e.V.) أيضًا مزيدًا من المعلومات حول نظام المدارس الألمانية.

الاندماج في العمل

بصفتك لاجئ معترف به يُسمح لك بالعمل في ألمانيا، إذ أنك تحمل رخصة عمل غير مقيدة. أما إذا لم يُبت بعد في قضية لجوءك أو تحمل وثيقة سماح مؤقتة بالبقاء (دلنغ)، فيمكنك بعد مضي ثلاثة أشهر على الأقل أن تحصل على رخصة عمل. وللحصول عليها ينبغي عليك تقديم طلب إلى مكتب شؤون الأجانب. وهيئة التوظيف تُجري اختبار ثم تقرر أن توافق على الطلب إذا كان العمل يتناسب مع المعايير الدنيا التي يشترطها قانون العمل.

وخلال الفترة الزمنية التي تكونون ملزمون فيها بالسكن في مركز الاستقبال الرئيسي فلا يحق لكم أن تعملوا.

إن مقاطعة ساكسونيا-أنهالت تطمح بحصر سريع للكفاءات ودخول حثيث إلى سوق العمل. وكثير من الشركاء يتعاونون معاً في موضوع استشارات سوق العمل. ويمكنكم أولاً أن تحصلوا على استشارة لدى مستشاري الهجرة في هيئة التوظيف وكذلك لدى مراكز العمل وهيئات الحرفيين ولدى غرف الصناعة والتجارة. وكثير من الجمعيات تقدم أيضاً استشارات، مثل: مبادرة الولاية للكوادر المتخصصة تحت المجهر“ و اتحاد المشاريع جسر العمل زائد و شبكة الدعم الاندماج عبر العمل وكذلك شبكة دعم جمعيات المغتربين في مقاطعة ساكسونيا-أنهالت (لامزا). واستعلم من المشرف أو المستشار المسؤول عنك عن امكانيات الاندماج في سوق العمل التي تتناسب مع مؤهلاتك.

„المهاجرات محور الاهتمام“ - مركز الخدمة والخدمة التخصصية لاندماج السيدات في سوق العمل بولاية ساكسونيا أنهالت

يسهل مركز الخدمة والخدمة للسيدات المهاجرات واللاجئات الطريق إلى سوق العمل بولاية ساكسونيا أنهالت. ويقدم المكتب الاستشارة والدعم، على سبيل المثال خلال البحث عن تدريب مهني أو وظيفة، وعند التسجيل للحصول على تأهيل مهني، وعند البحث عن عروض لغوية مناسبة ورعاية الأطفال، وفي حالة وجود مشاكل في الإقامة أو عند البحث عن شقة سكنية. ويمكن الاستفادة من عروض التأهيل (الوحدات الدراسية) التالية:

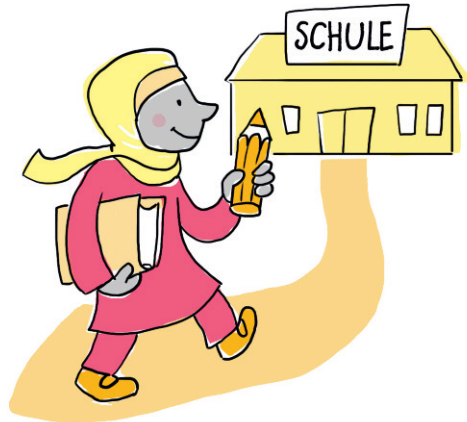
- تعلم اللغة الألمانية
- تمكين المرأة
- الاستعداد المهني
- المرافقة في الدخول إلى سوق العمل.

٤. استشارة ودعم في حالات خاصة

التدريب المهني والدراسة الجامعية

إذا كان لديك بالفعل شهادة مدرسية فنرجو أن تحصل على الاستشارة عن خيارات التدريب المهني المتاحة. ويتم التدريب المهني في ألمانيا في كثير من المهن بنظام «التعليم المزدوج». ويستمر هذا النوع من التعليم عادة ثلاث سنوات. ويشمل التدريب العملي في شركة أو مؤسسة أو مصنع والحصول على المعرفة النظرية في المدرسة المهنية. كما يمكنك الحصول على المشورة في مراكز العمل أو الاتصال بشبكة الولاية لمنظمات المهاجرين. وتدعم شبكة الولاية المهاجرين الشباب في بحثهم عن منصب تدريبي وترافقهم أيضًا أثناء تدريبهم.

كما يمكنك الدراسة في جامعات ساكسونيا أنهالت إذا كان لديك مؤهل الالتحاق بالجامعة (الثانوية العامة – Abitur) أو كنت قد بدأت بالفعل في الدراسة الجامعية. يُرجى الاتصال بالمكاتب الدولية الأكاديمية في جامعات ساكسونيا أنهالت على حساب المسار الدراسي الذي ترغب فيه.



Schule مدرسة

حماية خاصة للسيدات

بالنسبة للنساء اللواتي يسافرن بمفردهن وأطفالهن الذين تعرضوا للعنف أو الذين لديهم احتياجات حماية خاصة، يوجد منزل اللاجئين في هاله (FlüchtlingsFrauenHaus). وشرط قبولهم هو حصولهم على تصريح إقامة أو إذن إقامة مؤقت. وهنا تحصل السيدات وأطفالهن على الحماية من الاعتداء والدعم في بناء حياة ذاتية القرار، والتدخل في الأزمات الشخصية والتعامل مع الحياة اليومية.

- يوجد حاليًا سبعة مراكز نسائية في ولاية ساكسونيا أنهالت. ومركز السيدات هو مكانٌ
- للسيدات من جميع الأعمار، ونرحب بالفتيات الصغار حتى الكباريات في السن
 - يمكن فيه للسيدات من أصول مهاجرة الاندماج في المجتمع
 - للسيدات اللاتي بحاجة إلى عروض تعليمية أو معلومات
 - للتعرف على أماكن العروض الرياضية والرقص
 - للسيدات في مرحلة الانفصال والطلاق
 - للثقافة والإبداع
- تعرفي على العروض المتوفرة، سواء في المكان نفسه أو عبر الإنترنت!

المساعدة في حالة العنف المنزلي

إذا تم تخصيص سكن للعائلات في البلديات فيجب على الزوجات أن يعرفن أن هناك مراكز استشارية خارجية للنساء وبيوت للنساء في كل دائرة بالإضافة إلى مراكز التدخل لمكافحة العنف المنزلي، حيث يمكن لهن اللجوء إليها.

مشاكل بسبب الهوية الجنسية

لكم الحق، في ألمانيا، أن تقررنا بحرية في الأمور المتعلقة بجسمكم. وإذا تعرضت إلى تمييز ضدك بسبب هويتك الجنسية، فيمكنك أن تلجأ إلى المشرف الاجتماعي المسؤول عنك في منطقتك. وإذا أردت أن لا يُذكر اسمك، فسوف تحصل على استشارة سرية في مدينة هاله من **مركز اللقاء والمشورة (ليبنس آرْت) جمعية مسجلة** وفي ماغديبورغ لدى **جمعية (س إس د) جمعية مسجلة** أو من **اتحاد المثليين والسحاقيات في ولاية ساكسونيا-أنهالت**. ومن خلال هذا التواصل ستحصل أيضاً على معلومات إضافية هامة حول موضوعات: الميل الجنسي المزدوج والجنسية المثلية واشتاء تغيير الجنس والخنوثة. كما يقدم أيضاً قسم الخدمات النفسية الدعم عند وجود مشاكل نفسية مرهقة.

مركز مكافحة التمييز في ساكسونيا أنهالت ورشة الشباب في هاله (Hallesche Jugendwerkstatt gGmbH)

هو عبارة عن مركز الاتصال والاستشارة المركزي والمستقل للأشخاص الذين عانوا من التمييز في مختلف مجالات الحياة.

وهو يقدم المشورة التي تتمتع بالكفاءة والدعم للأشخاص الذين تعرضوا للتمييز ضدهم بسبب

- أصلهم العرقي
- الجنس
- الدين أو الاعتقاد
- الإعاقة
- السن
- الهوية الجنسية.

ويستمتع مكتب مكافحة التمييز ويبحث عن الحلول الممكنة مع الشخص الذي يطلب المشورة ويدعمه في الخطوات الأخرى. والاستشارات مجانية وسرية. ويمكن عند الحاجة توفير مترجمة* أو مترجم* شفهي وتحمل تكاليف هذه الترجمة.

إنتكوتن (Entknoten) - مركز مشورة ضد العنصرية

اليومية والتمييز الشبكة الإقليمية بالولاية لمنظمات المهاجرين في ساكسونيا أنهالت (LAMSA)

يمكنك حماية نفسك من التمييز!

- هل يُرفض تأجير شقة سكنية لك؟
- هل يتم تجاهل تقدمك لوظيفة أو تدريب؟
- هل يتعامل معك الموظفات أو الموظفون* بشكل غير عادل؟
- هل تُعامل بلا احترام؟
- هل لا تُقدم لك الخدمة في المحلات/البنوك؟

إذا كنت تتعرض للضرر على أساس الانتماءات العرقية أو الإثنية أو الدينية، فهذا يعد تمييزاً. والتمييز محظور. فلك حقوق ويمكنك الدفاع عن نفسك.

ونقدم لك المساعدة!

ونستمع إليك. وسنعمل معك لإيجاد الحلول ومرافقتك في كل خطوة إذا كنت ترغب في ذلك. نحن...

- نقوم بالسؤال والبحث
- نكتب لك خطابات الشكاوى
- نرافقك في المقابلات
- ندعمك في الخطوات القانونية
- نعرض قضية التمييز على الرأي العام

نقدم لك الاستشارة بشكل شخصي وسري ومجاني. ودون إفصاح عن هويتك عند الرغبة. نعمل بشكل مستقل. ولا نفعل أي شيء دون موافقتك. ونتحمل عند الضرورة تكاليف السفر ونرتب موضوع الترجمة.

المساندة عند التعرض لاعتداءات ذات خلفية معادية للأجانب

إذا كنت ضحية لإعتداء ذي خلفية عنصرية أو تشعر بأنك مُهدد من اليمين المتطرف، فراجع بسرعة ما أمكنك، **مكتب استشارة الضحايا**. والموظفون هناك سيقفون إلى جانبك ويقدمون لك مساعدة شاملة. وهم يُرافقونك إلى الشرطة أو الطبيب أو إلى محام. وفي كل الأحوال فكن على يقين أن من حَقك أن تتم محاسبة المعتدين على عدوانهم.

الديمقراطية وحقوق الإنسان: مبادئ حياتنا المشتركة

أنت بصفتك لاجئ تَبَحُّثُ عن حماية في ألمانيا وبلدنا يَضْمَنُ لَجوءَ من الملاحقة السياسية ويقدمُ حماية من الحرب والحرب الأهلية.

وهذه الحماية هي جزء من نظام حكمنا الديمقراطي. وهذا النظام يشمل حقوق أساسية وإنسانية شاملة، وهي تشكل أساس مجتمعا. وحقوق الانسان في ألمانيا مضمونة في القانون الأساسي الألماني الصادر عام ١٩٤٩ وفي الإعلان العالمي لحقوق الإنسان الصادر عن الأمم المتحدة عام ١٩٤٨ وكذلك في لائحة الحقوق الأساسية الصادرة عن الإتحاد الأوروبي عام ٢٠٠٠. وحقوق الأطفال محمية من خلال اتفاقية حقوق الأطفال الصادرة عن الأمم المتحدة عام ١٩٨٩.

● ألمانيا هي جمهورية ديمقراطية. رئيس الدولة والبرلمان والحكومة يجري انتخابهم ديمقراطياً، وكذلك برلمانات حكومات المقاطعات الستة عشرة والإدارات الذاتية للمدن والبلديات. والانتخابات كلها تكون سرية.

● وكل واحدة أو واحد لها الحق او له الحق أن تُعبر أو يُعبر عن رأيها أو رأيه بحرية وأن يتجمع وأن يتظاهر تعبيراً عن آراءه السياسية. والكل لهم الحق أن يَنْتموا إلى الأحزاب والنقابات أو إلى الجمعيات الديمقراطية الأخرى.

● الكثير من الناس في ألمانيا يَشْتَطون لمصالحهم الثقافية والاجتماعية والرياضية في جمعيات وروابط، وهذه الجمعيات والروابط تَضطلع بالكثير من وظائف المجتمع.

● كل الناس متساوون أمام القانون. والحكومة والدوائر الرسمية مقيدة بالدستور والقوانين. ومن يرى أن حقوقه قد هُضمّت، فيمكنه أن يُدافع عن نفسه من خلال تقديم شكوى أو أمام المحاكم ويجب أن لا يلحقه ضرر بسبب ذلك. ومن يُحاول أن يرشي الموظفين، فعليه أن يتوقع عقوبة قاسية.

● الرجال والنساء يَتَمَتَّعون بحقوق متساوية. وهذا ينطبق على القرار حول أسلوب الحياة الشخصي وعلى الحق في العمل والاختيار الحر للمهنة وكذلك على حق التصرف بالدخل الشخصي. والنساء في ألمانيا تعمل في كل المهن وأيضاً في المراكز القيادية.

● للأطفال الحق في الحصول على تربية خالية من العنف وفي التعليم ما قبل المدرسي والمدرسي. والآباء والأمهات لهم حقوق متساوية فيما يتعلق بتربية أبنائهم. وأولياء الأطفال يمكنهم المشاركة من خلال مجلس الآباء حول الأمور المتعلقة برياض الأطفال.

● كل الناس لهم الحق بأن يُعاملوا معاملة محترمة. وأي استخدام للعنف الجسدي يكون ممنوعاً.

● ولكل واحدة أو واحد الحق بأن يُمارس أو يُمارس بحرية ديانتها أو ديانتته. ومعظم الناس في ألمانيا مسيحيون بروتستانت أو مسيحيون كاثوليك وأغلب الأعياد الرسمية وكثير من العادات في ألمانيا لها أصل وجذور مسيحية.

● إضافة لذلك، فقد تأثرت الثقافة الألمانية تأثراً واضحاً بالعديد من اليهوديات واليهود. واليوم يعيش في ألمانيا الكثير من المسلمات والمسلمين. وإضافة لذلك يوجد في ألمانيا مجموعات دينية أخرى عديدة وكثير من الناس ليس لديهم انتماء ديني.

● ولا يجوز أن يتعرض إنسان لإساءة معاملة بسبب دينه أو معتقده. وحرية الرأي تتضمن أيضاً الحق في انتقاد الأديان أو المجموعات الدينية. ولا يجوز أن يتعرض إنسان لسوء معاملة بسبب أصله ولون بشرته وجنسه وهويته الجنسية وعمره أو بسبب إعاقة جسدية. والناس ذوو الميول الجنسية المثلية في ألمانيا يجب عليهم أن لا يعزلوا أنفسهم عن المجتمع ويمكنهم أن يتألموا إعتراضاً رسمياً بعلاقتهم مع شريكهم، أسوة بالعلاقة الزوجية.

والحقوق الأساسية تشكل أيضاً الأساس لتعامل متسامح ولائق بين البشر.

● والتعامل التقدي مع الجرائم الألمانية، التي ارتكبت أثناء حكم النازية بين عامي ١٩٣٣ و١٩٤٥، له في ألمانيا مكانة هامة. فالعنصرية ومعاداة السامية منبذتان اجتماعياً. وإنكار حصول الإبادة الجماعية التي وقعت على اليهود يُعتبر جريمة جنائية.

الديمقراطية تنمو وتتفتح من خلال مشاركة الناس ودفاعهم عن مصالحهم. وهذه الإمكانية متوفرة أيضاً للأجانب.

الكثير من الجمعيات سَتَسُر كثيراً إذا أظهرتم رغبة في المشاركة معها ولقد قام الكثير من المهاجرين بتأسيس

جمعيات للمهاجرين. وهذه الجمعيات تساهم مساهمة إيجابية في التعايش السلمي وفي تماسك المجتمع.

عناوين ومراكز استشارة مختارة

الإقامة

- استشارات المهاجرين في ولاية ساكسونيا-أنهالت
الانترنت: www.integriert-in-sachsen-anhalt.de/netzwerke/beratungsstellen/migrationsberatung-fuer-erwachsene-mbe/
- استشارات تتعلق بقانون الإقامة والمساعدة في التوجيه الذاتي
اتحاد اللاجئين في ولاية ساكسونيا-أنهالت جمعية مسجلة
الانترنت: www.fluechtlingsrat-lsa.de
الهاتف: +49 391 5371281
- مكتب معلومات قضايا اللجوء للاجئين في ساكسونيا-أنهالت التابع لرابطة كاريتاس
(مكتب استشارات لقضايا اللجوء) - هالبرشتات
الانترنت: www.caritas.de
الهاتف: +49 3941 609300
- مكتب خدمة البحث للعائلات المشتتة بسبب الصراعات التابع لمنظمة الصليب الأحمر الألماني
منظمة الصليب الأحمر الألماني - رابطة ولاية ساكسونيا-أنهالت
الانترنت: www.sachsen-anhalt.drk.de
الهاتف: +49 391 6106890 (MD)
- العودة الاختيارية مركز استشارات العودة الاختيارية: مركز استشارات في مسائل العودة الاختيارية
لمواطني الدول الأجنبية
الانترنت: www.magdeburgerstadtmission.de/arbeitsgebiete/kompetenzzentrum-rueckkehr/

العمل والتأهيل المهني

- شبكة دعم الاندماج عبر التأهيل - استشارات الاعتراف بالشهادات والمؤهلات - هاله / ماغديبورغ
الانترنت: www.sachsen-anhalt.netzwerk-iq.de
الهاتف: +49 345 686948-23/-15/-21 (HAL) / +49 391 40805-15/-10/-13 (MD)

- الكوادر المتخصصة تحت المجهر (FiF)
مرافقة الوصول للكوادر الأجنبية المتخصصة في الدخول في العمل
الانترنت: www.fachkraft-im-fokus.de
الهاتف: 49 152 537 729 43 (HAL), +49 173 8498 196 (MD)

- جسر العمل زائد - اندماج طالبي اللجوء واللاجئين في العمل والتأهيل المهني
- ماغديبورغ
الانترنت: www.jobbruecke-chance.de
الهاتف: +49 391 7279882

الصحة والحماية

مساندة ومساعدة للنساء

- بيت النساء الهاربات واللاجئات في هاله مدينة هاله
الانترنت: www.migration-paritaet-lsa.de/ffh
الهاتف: +49 345 5238115
- نساء ضد العنف منظمة مسجلة Frauen gegen Gewalt e.V.
الانترنت: www.frauen-gegen-gewalt.de
الهاتف: +49 30 322 99 500
- تليفون مساعدة ,,العنف ضد النساء" (اتصال مجاني)
الانترنت: www.hilfetelefon.de
الهاتف: +49 8000 116016
- فيرا - Vera مركز متخصص في مكافحة الاتجار بالنساء والزواج الاجباري
الانترنت: www.awo-sachsenanhalt.de
الهاتف: +49 391 4015371

مساعدة في حال التعرض لإعتداء ذي خلفية عنصرية

- استشارات متنقلة لضحايا اليمين المتطرف
مدین هاله / ماغديبورغ / زالتزفيلد / ديساو-روسلاو
الانترنت: www.mobile-opferberatung.de
الهاتف: +49 345 2267100 (HAL) / +49 391 6207752 (MD) /
+49 3901 306431 (SAW) / +49 340 6612395 (RSL)

استشارات تتعلق بمسائل الذاتية الجنسية والصحة

- اتحاد المثليين والسحاقيات في ولاية ساكسونيا-أنهالت - ماغديبورغ
الانترنت: www.sachsen-anhalt.lsvd.de
الهاتف: +49 391 5432569
- مركز مساعدة المصابين بالايديز (مدينة هاله / جنوب ولاية ساكسونيا-أنهالت - ماغديبورغ جنوب الولاية - جمعية مسجلة)
الانترنت: halle.aidshilfe.de / www.aidshilfesachsenanhaltsnord.de
الهاتف: +49 391 5357690 (MD) / +49 345 5821271 (HAL)

التوجيه والاندماج الاجتماعي

شبكات دعم ومساندة في الحياة اليومية

- مراكز خدمات الاستشارة وشبكات دعم لمساندة اللاجئين والقادمين الجدد
الانترنت: www.integriert-in-sachsen-anhalt.de/netzwerke/
- مبادرات الترحيب في ولاية ساكسونيا-أنهالت
الانترنت: www.integriert-in-sachsen-anhalt.de/willkommen/willkommensinitiativen/
- مركز الترحيب التابع لهيئة المتطوعين في دائرة زاله كرايس جمعية مسجلة
الانترنت: www.freiwilligen-agentur.de/themen-und-projekte/engagiert-fuer-fluechtlinge/
- شبكة دعم منظمات المغتربين في ولاية ساكسونيا-أنهالت (LAMSA) جمعية مسجلة
الانترنت: www.lamsa.de
الهاتف: +49 345 17164890
- دليل المغتربين „أهلاً في مدينة هاله“ و „أهلاً في مدينة ماغديبورغ“
الانترنت: www.willkommen-in-halle.de / www.willkommen-in-magdeburg.de

مساندة في ظروف حياتية خاصة

- مركز استشارات للصم جمعية مسجلة هالبرشتات / ماغديبورغ / شتيندال
الهاتف: 03941 612545 (HBS), +49 391 6272916 (MD), +49 3931 712736 (ST)
- اتحاد كهفي وضعفاء البصر في ولاية ساكسونيا-أنهالت جمعية مسجلة ، ديوان الولاية ماغديبورغ
الانترنت: www.bsv-sachsen-anhalt.de
الهاتف: +49 391 2896239
- مساندة في حال وجود عوائق لغوية وساطع لغوية عبر الهاتف للاجئين واللاجئات في ولاية ساكسونيا-أنهالت (SISA) مدينة هاله
الانترنت: www.lamsa.de
الهاتف: +49 345 21389399
- رابطة عمل الولاية لمتترجمي لغة الاشارات في ولاية ساكسونيا-أنهالت جمعية مسجلة مدينة هاله
الهاتف: +49 345 6890010
البريد الالكتروني: Idz.leps@gmx.de oder lbst.traut@gmx.de

هيئة التحرير

الناشر: جمعية الأجنب في ولاية ساكسونيا-أنهالت
بتكليف من المسؤولة عن شؤون الاندماج في ولاية ساكسونيا-أنهالت السيدة سوزي موبك (Susi Möbbeck).

العنوان:

einewelt Haus – Schellingstraße ٣-٤ – ٣٩١٠٤ Magdeburg

Internet: www.agsa.de

النص وإدارة التحرير: السيدة مايا ساهري والدكتور إرنست شتوكمان

المسؤول طبياً لقانون الصحافة: ميشائيل مارهاارت، المدير التنفيذي لجمعية الأجنب في ولاية ساكسونيا-أنهالت

التصميم والإخراج ماتياس راما

الرسوم التوضيحية / الرسوم الصورية: كا شميتز

الترجمة: أحمد إبراهيم

إن الحقوق المتعلقة بمحتويات هذا الكتيب التوجيهي محفوظة للناشر. ولا يُسمح بإعادة طبع فقرات أو صور أو استخدامهما في النظم الالكترونية إلا بعد موافقة كتابية مسبقة من الناشر.

ولأسباب تتعلّق بوضوح وسلاسة القراءة، فقد تمّ خلال النصّ كله التنازل عن الاستخدام المترافق للمخاطبة بصيغتي المذكر والمؤنث. وكلّ الأوصاف المتعلقة بالأشخاص تنطبق بالتالي تماماً على كلا الجنسين.

الطبعة الثانية الموسعة والمعدلة ٢٠٢١
جميع الحقوق محفوظة



SACHSEN-ANHALT
Ministerium für
Arbeit, Soziales, Gesundheit
und Gleichstellung

#moderndenken



WELTOFFEN
WILLKOMMEN
Sachsen-Anhalt

هذا الكتيب (مع أوراق إضافية) يُنشر أيضاً باللغات التالية
العربية، الإنكليزية، الفرنسية، الأفغانية (البشتونية)، الفارسية (فارسي)،
الروسية والصربية والتغرينية على الموقع التالي:

www.integriert-in-sachsen-anhalt.de/willkommen/erstinformationen-fuer-fluechtlinge/



معلومات إضافية

تجدون أيضاً عروض اندماج أخرى مع إرشادات لتشكيل الحياة في المانيا بين السكن،
العمل، التأهيل المهني، الصحة ومواضيع أخرى في المرشد للمغتربين الجدد على العنوان

التالي: www.integriert-in-sachsen-anhalt.de/willkommen/wegweiser-fuer-neueingewanderte/

