

ჩამოსვდა და სხვა.



საინფორმაციო გზამკვლევი
დტორვიდებისთვის პირველადი მიღება
სახელმწიფოს მიერ საქსონია-ანჰალტში

- პირველადი მიღების ვადის ამოწურვა
- თავშესაფრის პროცედურა
- ინტეგრაციის შეთავაზებები



ყველაფერი, რაც უნდა ვიცოდეთ.

წინამდებარე ბროშურასთან დაკავშირებით

ეს ბროშურა განკუთვნილია მათთვის, ვინც ეძებს თავშესაფარს საქსონია-ანჰალტში. იგი იძლევა საწყის ეტაპზე ორიენტირების შესაძლებლობას პირველადი მიმღები ცენტრის გარშემო არსებულ მნიშვნელოვან პროცესებზე, თავშესაფრის პროცედურებზე და გერმანიაში შესაძლო ცხოვრებაზე. ის არ ცვლის დეტალურ ინდივიდუალურ რეკომენდაციას.

გთხოვთ გაითვალისწინოთ: ეს გამოცემა შეიცავს მიმდინარე ცვლილებებს 07/2021 მდე. ყველა ინფორმაციის სისრულე არ არის გარანტირებული. დამატებითი ინფორმაციისთვის, საბჭო ცალკეულ სფეროებში ასახელებს კომპეტენტურ საკონტაქტო პირებს.

თავდაპირველ მიმღებ ცენტრში თქვენი ორიენტირებისთვის ობიექტის მიღებარეობის გეგმა თან ერთვის ამ ბროშურას.

ბროშურის ონლაინ ვერსია რამდენიმე ენაზე ხელმისაწვდომია საქსონია-ანჰალტის ინტეგრაციის პორტალზე: www.integriert-in-sachsen-anhalt.de.
ახალი: გამოიყენეთ ჩვენი ვებ-გვერდის აპრიკაცია <http://erstinfos.de>!

გამომცემლები მაღლობას უხდებიან საქსონია-ანჰალტის შტატში თავშესაფრის მაძიებელთა ცენტრალური საკონტაქტო პუნქტის თანამშრომლებს და კარიტასის თავშესაფრის პროცესის საკონსულტაციო სამსახურს ხერცხენერის მომხმადებლისა მუგობრული მხარდაჭერისთვის. გვსურს მაღლობა გადავუხადოთ რ. კ. საქსონია-ანჰალტის რტოვიდთა საბჭოს ინფორმაციისა და კრიტიკული კომენტარებისთვის.

მისასაღმებელი

კეთილი იყოს თქვენი მობრძანება საქსონია-ანჰალტში!

თქვენ მიალწიეთ საქსონია-ანჰალტის შტატის ცენტრალურ მიმღებ ცენტრამდე (ZAsT) და იმყოფებით თავშესაფრის მიღების პროცედურის საწყის ეტაპზე.. საქსონია-ანჰალტი არის კოსმოპოლიტური სახელმწიფო. ჩვენ ვმუშაობთ იმისთვის, რომ მაქსიმალური პირობებით მოვახდინოთ თქვენი რტოვიდლად მიღება და აღრეულ ეტაპზე გავიხსნათ ინტეგრაციის კარი. ბევრი ადამიანი ასევე გამოთქვამს მოხარისხობის სურვილს ან სთავაზობს დახმარებას თავისუფალ დროს.

თქვენს თავდაპირველ მიმღებ ცენტრში ორიენტირების გასაადვილებლად და თავშესაფრის პროცედურებში დასახმარებლად, შემდეგ გვერდებზე ჩვენ შევკრიბეთ მნიშვნელოვანი ინფორმაცია თქვენი მიღების ამ პირველი ეტაპის შესახებ. (01/2021 მდგომარეობა).

თანამშრომლები და მოხარისხეები ბევრს მუშაობენ, რათა უზრუნველყონ საუკეთესო საცხოვრებელი პირობები. თუმცა, ისევ და ისევ არის შემთხვევები, როდესაც პროცესებს მოსალოდნელებზე მეტი დრო სჭირდება. ასეთ შემთხვევაში, ეცადეთ მოთმინება გამოიჩინოთ. წინასწარ შეეგუეთ, რომ ინტეგრაციის მთლიანი პროცესი ხანგრძლივია და შესაძლოა წინააღმდეგობებსაც შეიცავდეს. ამის გამო არ დანებდეთ.

თქვენს თავდაპირველ მიმღებ დაწესებულებაში შეგიძლიათ თავად უზრუნველყოთ, სხვადასხვა ეროვნების და კულტურის ადამიანებისთვის თანაცხოვრების შესაძლებლობა. მაშინაც კი, თუ ეს ყოველთვის ასე მარტივი არ არის, გამოცდილება გვიჩვენებს: ბევრი პირობების მოგვარება შესაძლებელია ერთობლივი პატივისცემით და ურთიერთგაგებით. ვიმედოვნებთ, რომ ეს საინფორმაციო გამაშვრევი პასუხს გასცემს მნიშვნელოვან კითხვებს და დაგაკავშირებთ ადამიანებთან, რომლებიც დაგეხმარებიან შემდგომში საორიენტაციოდ.

ყველაფერს საუკეთესოს გისურვებთ მომავალი ცხოვრების გზაზე.

პირველადი მიღება საქსონია-ანჰალტში. რეგულაცია-უმრუნველყოფა – შეთავაზება

პირველადი განთავსების ვადის ამოწურვა

თუ თქვენ მოხვედით გერმანიაში, როგორც დახმარების მსურველი და გსურთ თავშესაფრის მოთხოვნა, შესაბამისი სახელმწიფო სტრუქტურის მიერ, თავშესაფრის მაძიებელთა პირველადი მიღების სამსახურის ქვოტების სისტემის საფუძველზე, თქვენ მიგაკუთვნებენ გარკვეულ ფედერალურ მხარეს.

საქსონია-ანჰალტის რეგიონში თავდაპირველ მიღებას ახორციელებს თავშესაფრის მაძიებელთა ცენტრალური საკოორდინაციო პუნქტი (ZASt), რომელიც მდებარეობს ჰაღბერშტადტში. თავშესაფრის მაძიებელთა ცენტრალური საკოორდინაციო პუნქტს (ZASt) გააჩნია შვილობილი კომპანიები და ფილიალები.

თავშესაფრის მაძიებელთა ცენტრალური საკოორდინაციო პუნქტში (ZASt) მოხდება თქვენი, როგორც თავშესაფრის მაძიებლის, თავდაპირველი მიღება (რეგისტრაცია). ჩაინჭრება პერსონალური მონაცემები, გადაგიღებენ ფოტოებს და აიღებენ თითის ანაბეჭდებსაც.

თუ თქვენი წარმოშობის ქვეყნიდან თავშესაფრის განაცხადი ვერ განიხილება საქსონია-ანჰალტში, თანამშრომლები გადაგამისამართებენ კომპეტენტურ ფედერალურ რეგიონში, რათა იქ წარადგინოთ თქვენი თავშესაფრის განაცხადი.

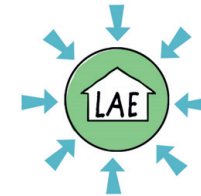
თავშესაფრის მაძიებელთა ცენტრალური საკოორდინაციო პუნქტი (ZASt) წარმოადგენს ჰაღბერშტადტის მიმღები ცენტრის შემადგენელ ნაწილს. იქ თქვენ გაივლით პირველად სამედიცინო გამოკვლევას, მოხდება თქვენი უმრუნველყოფა საცხოვრებელი, კვებითა და სხვა აუცილებელი საგნებით. თქვენ დარჩებით აქ ან თავშესაფრის მაძიებელთა ცენტრალური საკოორდინაციო პუნქტის (ZASt) სხვა ოკავაციებზე, სანამ არ გადამისამართდებით მუნიციპალიტეტში და გახვალთ ტრანსფერზე.

თუ არ გადამისამართდებით სხვა ფედერალურ რეგიონში, თავშესაფრის მაძიებელთა ცენტრალური საკოორდინაციო პუნქტში, ZASt-ში ყოფნის პერიოდში, თქვენ გაივლით თავშესაფრის პროცესის ყველა ეტაპს. მიგრაციისა და დტოვრილთა ფედერალური ოფისის ფილიალი ასევე მდებარეობს ჰაღბერშტადტში (BAMF). დტოვრის სტატუსის მინიჭების შესახებ განაცხადს წარადგენთ მიგრაციისა და დტოვრილთა ფედერალურ ოფისში (BAMF).

თქვენ უნდა დარჩეთ ადგილზე

თქვენი თავდაპირველი მიღების დროისთვის არსებობს განთავსებისა და საცხოვრებელი პირობების უმრუნველყოფის ვადღებულება (ხშირად საცხოვრებელ ვადღებულებად წოდებული). ეს ნიშნავს, რომ თქვენ გაქვთ უფლება დარჩეთ მხოლოდ გარკვეულ რაიონში (რაიონი ან თვითმმართველი ქალაქი). ბინადრობის ვადღებულება არსებობს იმისთვის, რომ ხელისუფლებამ შეძლოს თქვენ ნებისმიერ დროს დაგიკავშირდეთ და დროულად მიიღოთ მნიშვნელოვანი დოკუმენტები. მისი მოქმედების ვადაა მინიმუმ სამი თვე ან სანამ გაგაჩნიათ პირველად მიმღებ დაწესებულებაში დარჩენის ვადღებულება.

მაგადითად, როდესაც თქვენ ეწვევით თქვენს ნათესავებს ან სხვა მიზნების გამო გსურთ დატოვოთ თქვენი პირველად მიმღები ადგილი, თქვენ გჭირდებათ ნებართვა (გასვლის ნებართვა). წინამდებარე ცნობა წარადგინეთ მიგრაციისა და დტოვრილთა ფედერალურ ოფისში (BAMF). მას შემდეგ რაც ნებართვას მიიღებთ, შეატყობინეთ თქვენი არყოფნის შესახებ თავშესაფრის მაძიებელთა ცენტრალური საკოორდინაციო პუნქტში ZASt-ის სოციალურ მუშაკს, რომელიც პასუხისმგებელია თქვენს ტერიტორიაზე! თუ ტერიტორიას ნებართვის გარეშე დატოვებთ, თქვენ გეუქნებათ ფულადი ჯარიმა, ხოლო განმეორების შემთხვევაში, სისხლის სამართლის პროცესი.



დარჩენის ხანგრძლივობა

კანონის მიხედვით, თავდაპირველ მიმღებ დაწესებულებაში დარჩენის ხანგრძლივობა ძირითადად 18 თვემდეა, არასრულწლოვანთა ოჯახებისთვის კი მაქსიმუმ 6 თვე. რეალური ხანგრძლივობა დამოკიდებულია თქვენი თავშესაფრის მაძიებლის განაცხადის შესახებ მიღებულ გადაწყვეტილებაზე და თავშესაფრის პროცედურებში მონაწილეობაზე.

თუ თქვენ ხართ უსაფრთხო წარმოშობის ქვეყნებიდან, როგორცაა ევროკავშირის წევრი ქვეყნები, აღბანეთი, ბოსნია და ჰერცეგოვინა, განა, კოსოვო, მაკედონია, მონტენეგრო, სენეგალი ან სერბეთი, მაშინ თქვენი თავშესაფრის მაძიებლის განაცხადის აღიარების მცირე შანსია. თუ მიგრაციისა და დტოვრილთა ფედერალური ოფისის ფილიალი BAMF არ აღიარებს დაცვის ვადღებულებას, თქვენ ვადღებუდი ხართ ქვეყნიდან გასვლამდე იცხოვროთ თავდაპირველ მიმღებ ცენტრში. ოჯახებისთვის არასრულწლოვანი ბავშვებით აქაც მოქმედებს 6 თვიანი მაქსიმალური ვადა.

ცხოვრება

თქვენ განთავსდებით თავშესაფრის მაძიებელთა ცენტრალური საკოორდინაციო პუნქტის ZASt-ის სხვადასხვა განსახლების ობიექტებში თქვენი საჭიროებიდან და შესაძლებლობებიდან გამომდინარე. გთხოვთ გაითვალისწინოთ, რომ არ არსებობს ინდივიდუალური განთავსების მოთხოვნის უფლება. საცხოვრებლის უმეტესი ნაწილი საერთო ოთახებშია. შეკითხვების ან პრობლემების არსებობის შემთხვევაში, გთხოვთ დაუკავშირდეთ თქვენს რეგიონზე პასუხისმგებელ სოციალურ მუშაკს.

განსაკუთრებული დაცვა ქალებისთვის

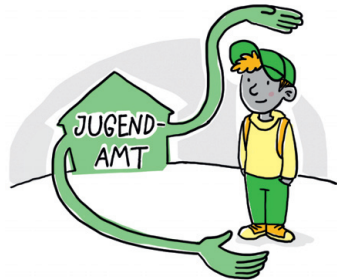
ქალები, რომლებიც მართლ ან შევიდებთან ერთად მოგზაურობენ, ცალკე მონაში არიან მოთავსებული. ამ სფეროში სათანადო რჩევებს სოციალური მუშაკები გასცემენ. კონსულტაციის დროს შეგიძლიათ ღიად განიხილოთ თქვენი კონკრეტული პრობლემები. სოციალური მუშაკები თქვენს სამსახურში არიან და მხარს გიჭერენ ყველა კითხვასა და პრობლემაში.

სექსუალური იდენტობა

გერმანიაში არავინ არ არის დაუცველი სექსუალური ორიენტაციის გამო (ღესბოსელი, გეი, ბისექსუალი, ტრანსგენდერი, ტრანსსექსუალი, ინტერსექსუალი და ქვიარ ადამიანები). თუ თქვენ გაქვთ შეკითხვები აღნიშნულთან დაკავშირებით და/ან ეძებთ კონტაქტებს საკონსულტაციო ცენტრებთან, გთხოვთ დაუკავშირდეთ თქვენს სოციალურ მუშაკს. დააკვირდით მინიშნებებს (ცისარტყელა) სპეციალური საკონსულტაციო შეთავაზებებისთვის.

მეურვის გარეშე მყოფი არასრულწლოვანთა დაცვა

თუ თქვენ არ ხართ 18 წლის (არასრულწლოვანი) და იმყოფებით გერმანიაში მეურვის ან ჯანონიერი მეურვის გარეშე, მაშინ განსაკუთრებით გჭირდებათ დაცვა. ჩამოსვლის შემდეგ თქვენ დაუყოვნებლივ მიგიღებთ ახადგაზრდების კეთილდღეობის კომპეტენტური ოფისი. ასე რომ, თქვენ არ დარჩებით პირველად მიმღებ დაწესებულებაში, არამედ ახადგაზრდების კეთილდღეობის სამსახური გაგიწევთ რეკომენდაციას, იზრუნებს თქვენზე და გაგიწევთ მომსახურებას.



განაწილება (ტრანსფერი) რეგიონებში

თუ თქვენი თავშესაფრის მაძიებლის განაცხადი დაკმაყოფილებულია, თქვენ გადაგამისამართებენ მუნიციპალიტეტში. ZASt-ის თანამშრომლები გეტყვიან, თუ რომელი მუნიციპალიტეტი მიგიღებთ. პირადი სურვილი საქსონია-ანჰალტში ყოფნის შესახებ არ იქნება გათვალისწინებული. თუმცა, თუ თქვენ მივეკუთვნებით ოჯახის წევრების პირველ კატეგორიას (შვილები, მშობლები, არასრულწლოვანთა შემთხვევაში ასევე 18 წელზე უფროსი ასაკის და-ძმა) არსებობს შესაძლებლობა, რომ ოჯახის წევრების ადგილსამყოფელზე განთავსდეთ.

მოქმედება კონფლიქტურ სიტუაციაში

როდესაც ერთად ცხოვრობთ ვინჩო სივრცეში, შეიძლება წარმოიშვას კონფლიქტური სიტუაციები. აქ თქვენ შეგიძლიათ საკუთარი პასუხისმგებლობით იმოქმედოთ დეესკალაციის პროცესში.

- გთხოვთ შეინარჩუნოთ სიმშვიდე კონფლიქტურ სიტუაციაში.
- შეეცადეთ მოაგვაროთ უთანხმოება ადგილზე კონფლიქტური სიტუაციის მოგვარების გზით.
- დაუყოვნებლივ აცნობეთ სოციალურ მუშაკებს საშიში სიტუაციების შესახებ.
- საგანგებო სიტუაციებში შეატყობინეთ უსაფრთხოების სამსახურს.
- თუ თქვენ გახდით რასისტული და დემარტყვენი ძალადობის ან ქალების მიმართ ძალადობის მსხვერპლი, შეგიძლიათ მხარდაჭერისა და ხელმძღვანელობისთვის მიმართოთ მსხვერპლთა საკონსულტაციო სამსახურს.

სად შემიძლია განვაცხადო პრეტენზია, როცა პრობლემებია?

თქვენი ყოფნა ZASt-ში უპირველეს ყოვლისა ემსახურება თავშესაფრის მიღების პროცედურის დროს მოწესრიგებულ განთავსებას. თუ თქვენ გაქვთ პრობლემები სხვა მაცხოვრებლებთან, დაწესებულების თანამშრომლებთან ან სხვა ორგანიზაციებთან და დაწესებულებებთან, გთხოვთ აუცილებლად დაუკავშირდეთ კომპეტენტურ სოციალურ მუშაკებს. ZASt-ის თანამშრომლები გაცნობებენ საჩივრის შეტანის შესაძლებლობებს შესახებ. იქვე მიიღება წინადადებები დაწესებულებაში თანაცხოვრების პირობების გასაუმჯობესებლად. თქვენი თავშესაფრის პროცედურის შესახებ კითხვებზე კომპეტენტურია მხოლოდ BAMF-ს.

პრეტენზიის არსებობის შემთხვევაში, შეგიძლიათ ნებისმიერ დროს პირადად დაუკავშირდეთ ZAST-ის თანამშრომლებს. კრიტიკის ან რჩევისთვის, ასევე შეგიძლიათ გამოიყენოთ ZAST-ის საჩივრის საფოსტო ყუთი სახელის A 2-ის შესასვლელში. არ დაგავიწყდეთ მიუთითოთ თქვენი სახელი და სარეგისტრაციო ნომერი, რათა პასუხისმგებელმა პირებმა გიპასუხონ. სარჩელი შეგიძლიათ გადმოგვიგზავნოთ ასევე ელექტრონულ ფოსტაზე: complaint.box@lae.sachsen-anhalt.de. შესადგებელია ანონიმური საჩივრის წარდგენაც, თქვენი საჩივარი ნებისმიერ შემთხვევაში განიხილება. საჩივარს არანაირი გავლენა არ აქვს თავშესაფრის მიღების პროცედურაზე.



სოციალური სამუშაო

ყველა განთავსების ზონას გააჩნია პასუხისმგებელი სოციალური მუშაკი. აქ შეგიძლიათ პრობლემების მოგვარება. ეს თანამშრომლები უზრუნველყოფენ ყველა მნიშვნელოვან ინფორმაციას დაწესებულებაში თქვენი ყოფნის შესახებ. ისინი აწვდიან ინფორმაციას პროცესების, თარიღებისა და მიმდინარე მოვლენების შესახებ, გზავნიან ფოსტას, გენმარებიან ოფიციალურ აპლიკაციებთან დაკავშირებით და არიან თქვენი მთავარი საკონტაქტო პირები ZAST-ში. შეიტყვეთ სხვა საკონსულტაციო სერვისების შესახებ და გაითვადისწინეთ მიმდინარე შეტყობინებები. გთხოვთ შეგვატყობინოთ, თუ გსურთ დაწესებულების დიდი ხნით დატოვება.

მომსახურება მიმღებ ცენტრში



სარგებელი

ZAST-ში მიიღებთ კანონიერად გათვადისწინებულ დამხმარე საშუალებებს და საწყის აღჭურვილობას.

- სოციალური დახმარების** სარგებელის სახით თქვენ მიიღებთ:
- საუზმის, სადილის და ვახშამის
 - თეთრეულს და ჭურჭელს

გარდა ამისა, შესაბამისი დაწესებულებისგან (სოციალური სამსახური) **თქვენ მიიღებთ ჯიბის ფულს** პირადი საჭიროებისთვის. ანაზღაურება მოხდება ნაღდი ანგარიშსწორებით, ხოლო დაანგარიშება გათვადილია ერთ მრდასრულ ადამიანზე. ოჯახის შემთხვევაში, სრულ თანხას მხოლოდ ერთი ადამიანი იღებს, ოჯახის დანარჩენი წევრები კი იღებენ შემცირებულ თანხას.

ტანსაცმლისთვის მიიღებთ ვაუჩერებს სოციალური დაცვის ოფისიდან, რომელიც შეგიძლიათ გამოიყენოთ ქაღალქში საყიდლებზე. პირველადი საჭიროების ტანსაცმლის მარაგი განთავსებულია საცხოვრებელი ფართის გარღობაში.



სამედიცინო მომსახურება

მწვავე ავადმყოფობის შემთხვევაში მიმართეთ სამედიცინო უზრუნველყოფის პუნქტს (MediCare). აქ სამუშაო ღრუბებში ყოველთვის იპოვით პროფესიონალ სამედიცინო მუშაკებს. გარდა ამისა, სალამოს და შაბათ-კვირას ადგილზე იმყოფება სასწრაფო სამედიცინო დახმარების ჯგუფი.

თუ ადგილზე არსებული სამედიცინო პერსონალის მიერ მკურნალობა შეუძლებელია, MediCare-ის პერსონალი შემდგომ მკურნალობას დაიწყებს ექიმი-სპეციალისტების დახმარებით. მკურნალობისთვის საჭირო მიმართვის მისაღებად MediCare-ის მეშვეობით უნდა მიმართოთ სოციალური დაცვის ოფისს. AsylbLG-ის მიხედვით გათვადისწინებულა მხოლოდ აუცილებელი სამედიცინო მომსახურება.

ყოველ ჯერზე, როცა ეწვევით MediCare-ს გთხოვთ წარმოადგინოთ თქვენი, როგორც რეზიდენტის, პირადობის მოწმობა. ასევე, პირველი ვიზიტისთვის თან იქონიეთ ნებისმიერი მედიკამენტი, რომელიც თან გაქვთ ან გამოწერილი გაქვთ, ან ინფორმაცია თქვენი სამედიცინო ისტორიის შესახებ.

საგანგებო სიტუაციებში დაუკავშირდით ადგილზე არსებულ პერსონალს, სთხოვეთ სხვა მაცხოვრებლებს დახმარება და პროფესიონალური დახმარებისთვის დაურეკეთ უსაფრთხოების სამსახურს!

თუ გარკვეული თავგადასავლების გამო განუხებთ ძვირი დეპრესია, თუ ცუდად გძინავთ, ან თუ თქვენი სხეული აღნიშნულ რეაგირებას უჩვენებს გზით, შესაძლოა ტრავმა გქონდეთ მიღებული. სოციალური მუშაკების ოფისებში თქვენ მიიღებთ კითხვარებს თქვენი პრობლემების შესახებ, რომლებიც დაგხმარებათ შესაბამისი კონსულტაციის მიღებაში. გთხოვთ გაესაუბროთ სოციალურ მუშაკებს ან MediCare-ის გუნდს. თანამშრომლები

დაგაკავშირებენ ჩვენს **ფსიქოლოგიურ სამსახურთან**. თუ თქვენ უკვე გაქვთ დოკუმენტები წინა დაავადებების და/ან მკურნალობის შესახებ, თან წაიღეთ ისინი პირველ კონსულტაციაზე. ფსიქოთერაპიული მკურნალობის აუცილებლობის შემთხვევაში, ფსიქოლოგიური სამსახური დაგარეგისტრირებთ სახელმწიფო ფსიქოსოციალურ ცენტრებში ქაღაქ მაგდებურგსა და ჰარეში (სადე).

თუ დახმარება გჭირდებათ **აივ** (ან სხვა სქესობრივი გზით გადადებული დაავადებების გამო), გთხოვთ დაუკავშირდეთ შიდსის სერვის ცენტრებს ჰარბერშტადტში, ჰარეში (Saale) ან მაგდებურგში. ისინი ანონიმურად მოგცემენ რჩევას და მოგცემენ კონკრეტულ საკონტაქტო ინფორმაციას.

შეთავაზებები მიმღებ ცენტრში

თავისუფალი დროის განკარგვა

საკმარისი დრო დაუთმეთ დასვენებას და მოემზადეთ თქვენი თავშესაფრის პროცედურისთვის. გამოიყენეთ ადგილობრივი საკონსულტაციო ცენტრები თავიანთი შეთავაზებებითა და შესაბამისი საინფორმაციო მასალებით (ფრაერები, ვიდეოები და ა.შ.). ეს შესანიშნავი გზაა თქვენი გამოკითხვისთვის მოსამზადებლად.



ასევე დაუთმეთ დრო გერმანული ენის შესწავლას. როგორც წესი, თქვენს დაწესებულებაში არის გერმანული ენის შესწავლის შესაძლებლობა. გამოიყენეთ არსებული შეთავაზებები ან შეიტყვეთ მეტი სოციალური მუშაკებისგან დამოუკიდებლად სწავლის შესაძლებლობების შესახებ.

ასევე, გთხოვთ გაითვალისწინოთ შეთავაზებები საწყის ეტაპზე ორიენტირებისთვის, მაგალითად, მრავალენოვანი საორიენტაციო კურსი დტოდეგებისთვის. პირველ ეტაპზე განთავსების დაწესებულების გარეთაც (მაგ., ბრდასრულთა განათლების რაიონურ ცენტრებში) არის გერმანული ენის შესწავლის ან ყოველდღიურ საორიენტაციო კურსებზე დასწრების შესაძლებლობა.
ყურადღება: გთხოვთ წინასწარ იკითხოთ, ფასიანია თუ არა ეს კურსები.

თქვენ ბევრი გამოწვევის წინაშე დგახართ, თქვენი შვილებისთვისაც არ არის მოცემული სიტუაცია მარტივი. მიეცით თქვენს შვილებს ერთად თამაშის შესაძლებლობა. ZAST-ში არის თქვენი შვილების დასვენების შესაძლებლობა, მაგალითად, სასწავლო სემინარი (კარტასი). წახალისეთ თქვენი შვილები, რათა მონაწილეობა მიიღონ!

გთხოვთ გაითვალისწინოთ: როგორც კანონიერი მეურვე, ძირითადად თქვენ ხართ პასუხისმგებელი თქვენი შვილების კეთილდღეობასა და ქმედებებზე. ეს ნიშნავს, რომ ცენტრში ყოფნისას თქვენ ყოველთვის უნდა იცოდეთ სად იმყოფება თქვენი შვილი. შეძლებისდაგვარად, დააკვირდით მას ან სთხოვეთ სხვა კანონიერ მეურვეებს აკონტროლონ, სად იმყოფებიან ისინი. ასევე, თქვენმა შვილმა ყოველთვის უნდა იცოდეს სად იმყოფებით თქვენ.

მონაწილეობა მიიღე სამუშაო შესაძლებლობებში ან საზოგადოებრივ საქმიანობაში (თარგმანი, დახმარება ღონისძიებებში, დასუფთავებითი სამუშაოები, რემონტი და სხვა). ამ გზით თქვენ შეგიძლიათ წვდოვი შეიტანოთ თქვენი უშუალო საცხოვრებელი გარემოს დიზაინში და გაიუმჯობესოთ თქვენი ეკონომიკური მდგომარეობა. ჩაერთეთ საუბარში, გვესაუბრეთ, გამოხატეთ კონსტრუქციული კრიტიკა! ჰკითხეთ თქვენს სოციალურ მუშაკს მონაწილეობის შესაძლებლობის შესახებ (მაგ. სამმართველოს კომიტეტი).

გქონდეთ განსაზღვრული პროფესიული უნარები

დასაქმების ფედერალური სააგენტო მიმღებ ცენტრში განთავსებისთანავე გთხოვთ თქვენი პროფესიული კომპეტენციების შეფასებას. გკითხავთ თქვენი სასკოლო და პროფესიული კვალიფიკაციის შესახებ და ასევე, თუ რა სამუშაო გამოცდილება გაქვთ. თუ შრომის ბაზარი მოითხოვს, შეიძლება გაიცეს შრომის ბაზრის რეკომენდაციები და ასევე მიმართვა აღიარების თაობაზე. მუნიციპალიტეტში გადამისამართებისას შესაძლებელია ტრენინგის საჭიროებებზე დაყრდნობით რეკომენდაციის მიღებაც.

პროფესიების უმეტესობისთვის საჭიროა კომპეტენციები და კვალიფიკაცია. კერძოდ, თუ თქვენ უკვე დაასრულეთ პროფესიული მომზადება ან მიიღეთ ხარისხი, უნდა გამოიყენოთ კომპეტენციის შეფასების შემოთავაზებული ვარიანტები.

2 თავშესაფრის მიღების პროცედურა

ძირითადი უფლება ეტოლვირთა თავშესაფრის მიღების შესახებ

თავშესაფრის მიღების უფლება ფუნდამენტური საერთაშორისო უფლებაა. გერმანიის ფედერაციული რესპუბლიკაში ეს არის ძირითადი კანონის ნაწილი (მუხლი 16ა: „თავშესაფრის მიღების უფლებით სარგებლობენ პოლიტიკური ნიშნით დევნილები.“). თავშესაფრის მიღების უფლების გამოყენება შესაძლებელია იმ შემთხვევაში, თუ დადასტურდება, რომ თქვენ მოგინათ სამშობლოს დატოვება პოლიტიკური დევნის გამო, ან თუ იქ თქვენს სიცოცხლეს საფრთხე ემუქრებოდა სხვა მიზეზების გამო. გარდა ამისა, უნების დტოლვირთა კონვენციაში მონაწილეობით, გერმანიაში აიღო ვადლებულება მიიღოს ეტოლვირთა, რომლებსაც საერთაშორისო დაცვა ესაჭიროებათ. შედეგად, თავშესაფრის მიღების პროცედურაში განიხილება თქვენი დაცვის ინდივიდუალური მიზეზები.



მიგრაციისა და ეტოლვირთა ფედერალური სამსახური (BAMF)

გერმანიაში თავშესაფრის მოთხოვნის განაცხადის წარდგენა შესაძლებელია მხოლოდ მიგრაციისა და ეტოლვირთა ფედერალურ ოფისში (BAMF). BAMF არ არის სასამართლო, არამედ ის არის დაწესებულება. ის ამოწმებს, ხართ თუ არა დევნიდი თქვენი სამშობლოდან და დაგემუქრებათ თუ არა საფრთხე უკან დაბრუნების შემთხვევაში. თუ თქვენ იღვევებოდათ, გაითვალისწინება ის გარემოება, მიიღეთ თუ არა სახელმწიფო დაცვა თქვენს სამშობლოში. ის ასევე შეამოწმებს, შესაძლებელია თუ არა დაცვა თქვენი წარმოშობის ქვეყნის სხვა ნაწილში. აღნიშნული შემოწმება შესაძლებელია მხოლოდ

თავშესაფრის მოთხოვნის თაობაზე პირადი განაცხადის საფუძველზე. შეძლებისდაგვარად, მოკლე ვადაში წარადგინეთ აღნიშნული განაცხადი BAMF-ში. BAMF შეგატყობინებთ, როდის და სად შეგიძლიათ განაცხადის წარდგენა.

ფედერალური ოფისი ქმნის ფაილს თქვენთვის და არეგისტრირებს თქვენს პერსონალურ მონაცემებს.

განაცხადის განხილვის პროცესში თქვენ გეცნობებათ თქვენი უფლებებისა და მოვალეობების შესახებ თავშესაფრის მიღების პროცედურაში. ეს ინფორმაცია მოგეწოდებათ წერილობით თქვენს მშობლიურ ენაზე. BAMF მოიწვევს თარჯიმანს თქვენს პირად კომპეტენტურ პირთან შეხვედრაზე. თქვენ უფლება გაქვს მოითხოვოთ, რომ გამოკითხვა ჩატარდეს თქვენს მშობლიურ ენაზე. შეგიძლიათ მოიყვანოთ აღვოკატი. თუ თქვენ დარეგისტრირდებით, შეგიძლიათ ასევე მოიყვანოთ თქვენთვის სანდო პირი.

რა არის თავშესაფრის მოთხოვნის განაცხადი?

როდესაც აკეთებთ განაცხადს თავშესაფრის მოთხოვნით, თქვენ ითხოვთ გერმანიის მხრიდან დაცვას. უპირველეს ყოვლისა, BAMF შეამოწმებს არის თუ არა გერმანია პასუხისმგებელი თქვენს განაცხადზე.

მას შემდეგ, რაც წარადგენთ

- განაცხადს თავშესაფრით დაცვამყოფილების თაობაზე ევროპის სხვა ქვეყანაში,
- თქვენ მიიღებთ თავშესაფარს სხვა ევროპულ ქვეყანაში,
- თუ უარყოფილია თქვენი თავშესაფრის მოთხოვნის განაცხადი ევროპის სხვა ქვეყანაში ან
- თუ მიღებული გაქვთ შენგენის ვიზა სხვა ევროპული ქვეყნიდან ბოლო 6 თვის განმავლობაში,

მაშინ გერმანია არ იქნება პასუხისმგებელი თქვენი თავშესაფრის მიღების პროცედურის დასრულებაზე. ამ შემთხვევაში, თქვენ მიიღებთ წერილს BAMF-ისგან. ამიტომ თქვენ უნდა გაემგზავროთ სხვა ქვეყანაში, რომელიც პასუხისმგებელია თქვენზე.

ბინადრობის საბუთები

ZASt-ის პერსონალისგან თქვენ მიიღებთ „ჩამოსვლის დამადასტურებელ დოკუმენტაციას“, თუ ის უკვე არ მიგიღიათ სხვაგან. ჩამოსვლის დამადასტურებელი დოკუმენტაცია მოიცავს ინფორმაციას თქვენს შესახებ და ფოტოს. აღნიშნული დოკუმენტაციის გაცემის შემდეგ, თქვენი, როგორც თავშესაფრის მაძიებლის, რეგისტრაცია დასაბუთებულია დოკუმენტურად. ამის საფუძველზე, BAMF გიწვევთ თქვენი პირადი განაცხადის წარსადგენად. როგორც კი თქვენ წარადგენთ თქვენს განაცხადს თავშესაფრის მოთხოვნის შესახებ BAMF-ში, თქვენი ჩამოსვლის დამადასტურებელი საბუთი შეიცვლება ბინადრობის ნებართვით. აღნიშნული დოკუმენტი ყოველთვის თან უნდა იქონიოთ და აჩვენოთ ის პოლიციას

პირადობის შემოწმების დროს ეს საშუალება მიუთითებს იმ ზონაზე, სადაც ნებადართულია თქვენი ყოფნა. როგორც კი თქვენი გადაყვანა მოხდება მიმღებ მუნიციპალიტეტში საქსონია-ანჰალტში, თქვენ ვარდებული იქნებით AMF-ს აცნობით Bთქვენი ახალი მისამართის შესახებ.

თავშესაფრის მიღების პროცედურების შესახებ რეკომენდაცია (AVB) და გამოკითხვისთვის მომზადება



ჩამოსვლის ცენტრში ასევე არის საკონსულტაციო ცენტრები თავშესაფრის პროცედურების შესახებ. საქსონია-ანჰალტში, ჰაიდელბერგში შეგიძლიათ ისარგებლოთ BAMF-ის თავშესაფრის მიღების პროცედურების შესახებ კონსულტაციით, ჯგუფური საინფორმაციო კონსულტაციით და მიიღოთ კარიტასის რჩევები ინდივიდუალური კონსულტაციის სახით. საკონსულტაციო ცენტრებში შეგიძლიათ გაეცნოთ თქვენს უფლებებსა და მოვალეობებს თავშესაფრის მიღების პროცედურის ყველა ეტაპზე. თქვენ ასევე მიიღებთ პერსონალურ რჩევებს ნებაყოფლობით დაბრუნებისა და შემდგომი მიგრაციის ვარიანტების შესახებ. საკონსულტაციო ცენტრებში თქვენ ასევე გაქვთ შესაძლებლობა აცნობოთ სპეციალური საჭიროებების შესახებ, რომლებიც მხედველობაში უნდა იქნას მიღებული BAMF-ში თქვენი მოსმენისას. ეს კონსულტაციები უფასოა, ანონიმურია და არ არის დამოკიდებული რწმენასა და მრწამსზე.

მოსმენა

მოსმენის პროცესი, რომელსაც ხშირად „ინტერვიუს“ უწოდებენ, არის ყველაზე მნიშვნელოვანი შესაძლებლობა პირველადი განმცხადებლებისთვის, რომ დაასაბუთონ ქვეყნის დატოვების მიზეზები. მოსმენის საფუძველზე, მიგრაციისა და რტოვიდითა ფედერალური სამსახური წყვეტს, შესაძლებელია თუ არა მიიღოთ დაცვა გერმანიაში.

! გთხოვთ გაითვალისწინოთ: მოსმენა არის პირველი და ერთადერთი შესაძლებლობა, რათა დეტალურად აგვიხსნათ თავშესაფრის მოთხოვნის პირადი მოტივები! გააცნობიერეთ ამ ინტერვიუს მნიშვნელობა და კარგად მოემზადეთ მოსმენისთვის!



BAMF-ის შესაძლებლობებიდან გამომდინარე, მოსმენა ტარდება განაცხადის წარდგენიდან გარკვეული პერიოდის შემდეგ. BAMF გიწვევთ წერილობით „მოსმენაზე, AsylG § 25“-ის შესაბამისად. მოსმენას ესწრება ღირსგისტი. დროულად აცნობეთ ფედერალურ ოფისს, რომელ ენაზე უნდა ჩატარდეს მოსმენა, **თქვენი, როგორც თავშესაფრის მაძიებლის უფლებაა, თქვენს მშობლიურ ენაზე მოითხოვოთ მოსმენა**. სპეციალური მოთხოვნები, მაგალითად, ქალი თარჯიმანი, დროულად უნდა დარეგისტრირდეს. დევნის განსაკუთრებული მიზეზების გამო (გენდერული დევნა, LGBTIQ * ან წამების მსხვერპლი) არსებობენ BAMF-ის სათანადოდ მომზადებული სპეციალური წარმომადგენლები. გთხოვთ დროულად გამოხატოთ თქვენი აზრი, მაგ., იმის თაობაზე, თავშესაფრის პროცედურებისას ან სოციალურ მუშაკთან გასაუბრების დროს გჭირდებათ თუ არა სპეციალური მხარდაჭერა.

გამოკითხვა შედგება ბევრი კითხვისაგან. თქვენ მოგეთხოვებათ ინფორმაცია თქვენი წარმოშობის, გაქცევის მიზეზებისა და თქვენი მოგზაურობის მარშრუტის შესახებ. **გაითვალისწინეთ დრო ამისათვის**. მიაწოდეთ ყველა ინფორმაცია სრულად და სწორად. **თუ შესაძლებელია, წარმოადგინეთ დამატებითი დოკუმენტები ან ფოტოები**. გადაწყვეტილების მიმღები შეამოწმებს არის თუ არა თქვენს მიერ რეგისტრაციისას მოწოდებული ინფორმაცია სწორი. თქვენ გაქვთ უფლება, მიიღოთ თქვენი განაცხადი გალათარგმნილი. შეამოწმეთ ყველა განაცხადების სისწორე ნათარგმნ ოქმთან და შემდეგ დაადასტუროთ ისინი თქვენი ხელმოწერით.

! ყურადღება: შეამოწმეთ და დარწმუნდით, რომ ოჯახის ყველა წევრის სახელი სწორად არის დაწერილი.

ფედერალური სამსახურის გადაწყვეტილება



BAMF წერილობით (შეტყობინება) გაცნობებთ თქვენი თავშესაფრის მოთხოვნის განაცხადის შესახებ გადაწყვეტილებას. გადაწყვეტილება დასაბუთებულია და გაცივმა სამართლებრივი დაცვის საშუალებების შესახებ ინფორმაციის მითითებით. ეს ინფორმაცია მიუთითებს, არის თუ არა შესაძლებელი და როგორ შეიძლება გადაწყვეტილების გადახედვა და გასაჩივრება.

დადებით გადაწყვეტილებას მიიღებთ, თუ:

- თქვენ აღიარებულ ხართ თავშესაფრის მიღების უფლებაზე ძირითადი კანონის 16ა მუხლის შესაბამისად, ან
- თქვენ გაქვთ დტოვრიტა დაცვის მიღების შესაძლებლობა თავშესაფრის მიღების შესახებ კანონის მე-3 ნაწილის შესაბამისად, ან
- თქვენ გაქვთ დამატებითი დაცვის მიღების უფლება თავშესაფრის მიღების შესახებ კანონის მე-4 ნაწილის შესაბამისად, ან
- თუ დადგინდება დეპორტაციის აკრძალვა რეზიდენტობის აქტის 60-ე პუნქტის, მე-5 ან მე-7 პუნქტის შესაბამისად თქვენი წარმომშობის ქვეყნისთვის.

დადებითი გადაწყვეტილება განსაზღვრავს ცხოვრების უფლების სტატუსს.

ამას თან ახლავს ბინადრობის ნებართვის გაცემა, რომელიც შეგიძლიათ მიიღოთ პასუხისმგებელი საიმპერაციო ორგანოებისგან. მიზნების გათვალისწინებით, თავდაპირველად მოგეცემათ ქვეყანაში ყოფნის ერთიდან სამ წლამდე ვადა.

თუ გადაწყვეტილება უარყოფითი იქნება, თქვენ მიიღებთ **მოთხოვნას ქვეყნის დატოვების შესახებ** და **დეპორტაციის შეტყობინებას**, რაც დაგავადლებულს დატოვებთ ქვეყანაში. თუ დროულად არ დატოვებთ ქვეყანას, დეპორტირებული იქნებით და მოგინევთ წარმოქმნილი ხარჯების გადახდა. თუ თქვენ გაქვთ რამე შეკითხვა თქვენს გამგზავრებასთან დაკავშირებით, ინფორმაციას მიიღებთ ადგილზე, უკან დაბრუნების საკონსულტაციო სამსახურისგან. თუ დეპორტაცია შეუძლებელია, საიმპერაციო ორგანოებს შეუძლიათ დანიშნონ დროებით დაყოვნების ვადა (დეპორტაციის დროებით შეჩერება). დაყოვნების ნებართვა არის დროებითი საიდენტიფიკაციო დოკუმენტი, რომელიც მოგინეჭებათ თქვენ, როგორც რეგისტრირებულ პირს. ის არ წარმოადგენს ცხოვრების უფლების სტატუსს. გამგზავრების ვადლებულება ძალაში რჩება.

ადვოკატის მოწვევა

საჭიროების შემთხვევაში, შეგიძლიათ გაატაროთ სამართლებრივი ზომები ფედერალური ოფისის გადაწყვეტილების წინააღმდეგ. განმცხადებლებს

ეცნობებათ სამართლებრივი დაცვის შესაძლო საშუალებებისა და ვადების შესახებ სამართლებრივი დაცვის საშუალებების შესახებ ინფორმაციით. გთხოვთ გაითვალისწინოთ, რომ თუ გსურთ გასაჩივრება, უნდა მოახდინოთ სწრაფი რეაგირება.

იმ შემთხვევაშიც, თუ თქვენ გსურთ ადვოკატის მოწვევა, წინასწარ უნდა გააკეთოთ განაცხადი ამის შესახებ. თავშესაფრის მიღების პროცედურებში სამართლებრივი დაცვის შესახებ დამოუკიდებელ რჩევებს მიიღებთ საქსონია-ანჰალტში თავშესაფრის მიღების პროცედურების შესახებ კარითასის და დტოვრიტა საბჭოს მიერ.

გაგზავნეთ შემდგომი ან განმეორებითი განაცხადი

თქვენ შეგიძლიათ წარადგინოთ შემდგომი განაცხადი, თუ მიიღებთ უარყოფით გადაწყვეტილებას გერმანიაში თავშესაფრის მიღების პირველ პროცედურაზე. შემდგომი განაცხადი პირადად უნდა შეიტანოთ BAMF-ში, რომელიც უკვე მიიღო გადაწყვეტილება პირველ პროცედურაზე. თავშესაფრის შემდგომი პროცედურა (შემდეგი განაცხადი) შესრუდება მხოლოდ იმ შემთხვევაში, თუ ფაქტობრივი ან სამართლებრივი ვითარება თქვენს სასარგებლოდ შეიცვალა ან არსებობს ახალი მტკიცებულებები. შემდგომი განაცხადი უნდა გაკეთდეს სამი თვის განმავლობაში.

თუ თქვენი თავშესაფრის მოთხოვნის განაცხადი უარყოფითა უსაფრთხო შესაძენი ქვეყანაში, როგორცაა ნორვეგია ან შვეიცარია და გერმანია პასუხისმგებელია თქვენს პროცედურაზე, მაშინ ამას მოიხსენიებენ, როგორც დამადასტურებელ განაცხადებას.

ეს პროცედურა შესაძლებელია შესრუდეს მაშინ, როცა თქვენ პირადად შეგექმნებათ საფრთხე წარმოშობის ქვეყანაში დაბრუნებით ან თუ სიტუაცია თქვენს წარმოშობის ქვეყანაში გაუარესდა. თუ BAMF მიიღებს თქვენს მტკიცებულებას, თქვენ კვლავ გაივლით თავშესაფრის მიღების მთელ პროცედურას.

ნებაყოფლობითი დაბრუნება

თუ ვადლებული ხართ დატოვებთ ქვეყანა ან თუ გსურთ სამშობლოში დაბრუნება, ნებაყოფლობითი დაბრუნება წარმოადგენს იძულებით დაბრუნებასთან შედარებით ნაკლებ კონფლიქტურ და უსაფრთხო ალტერნატივას.

REAG/GARP პროგრამით, მიგრაციის საერთაშორისო ორგანიზაცია (IOM) ხელს უწყობს ნებაყოფლობით დაბრუნებას, გთავაზობთ სამოგზაურო გრანტებს, პირველად დახმარებას და გეხმარებათ თქვენი წარმოშობის ქვეყანაში დაბრუნებაში ან მასპინძელ ქვეყანაში ემიგრაციაში წასვლაში.

საქსონია-ანჰალტის რეგიონი გთავაზობთ შესაბამის კონსულტაციას. ცადკეულ შემთხვევაში, თქვენი ნებაყოფლობითი გამგზავრება ასევე

შეიძლება ფინანსურად იყოს მხარდაჭერილი თქვენი ქვეყნის პროგრამის მეშვეობით. შესაძლო დაფინანსება შეიძლება იყოს: მგზავრობის დანამატები და მგზავრობის ხარჯები, პასპორტის შეცვლა, სამედიცინო დახმარება, საყოფაცხოვრებო ხარჯები, ბიზნესის დაწყების ხარჯები და მრავალი სხვა.

შეიტყვეთ მეტი ადგილობრივი სოციალური მუშაკებისგან, რომლებიც დაგაკავშირებენ უკან დაბრუნების საკონსულტაციო სამსახურთან ან დაუკავშირდით რ.კ. ქაღაქ მაგდებურგის მისიას ელექტრონული ფოსტის მისამართზე rueckkehrberatung@magdeburgerstadtmision.de ეს ადამიანები დაგეხმარებიან განაცხადის წარდგენაში და თქვენი გამგზავრების ორგანიზებაში. ნებაყოფლობითი დაბრუნებისას იურიდიული უფლება ფინანსურ ან სხვა სახის მხარდაჭერაზე არ არსებობს.

ოჯახის გადასვლა

როგორც აღიარებულ რტოვირს ან თავშესაფრის მოთხოვნის უფლების მქონე პირს, თქვენ გაქვთ უფლება თქვენი მეუღლე და თქვენი არასრულწლოვანი (დაუოჯახებელი) შვილები ადვილად წაიყვანოთ თან. ამისათვის წარადგინეთ განცხადება ფედერალურ საგარეო უწყებაში პრივილეგირებული ოჯახის გაერთიანების შესახებ. ეს ნიშნავს, რომ თქვენს ძირითად ოჯახს უფლება აქვს თქვენთან ერთად გადმოვიდეს საქსონია-ანჰალტში და იღებს ბინადრობის ნებართვას. გთხოვთ გაითვალისწინოთ, რომ ეს განცხადება უნდა წარადგინოთ თქვენი რტოვირად ან თავშესაფრის მიღების უფლების მქონე პირად აღიარებიდან მაქსიმუმ 3 თვის შემდეგ.

სუბსიდიარული დაცვის უფლების მქონე პირებისთვის, მეუღლისა და დაუოჯახებელი, არასრულწლოვანი ბავშვების, ასევე, არასრულწლოვანი ბავშვების მშობლების ოჯახური გაერთიანება ხდება ხელისუფლების შეხედულებისამებრ. ოჯახის გაერთიანება ხდება ვიზის მიღების პროცედურის ფარგლებში, ანუ განაცხადი უნდა წარედგინოს საზღვარგარეთ არსებულ შესაბამის დიპლომატიურ წარმომადგენლობას (საეღრო ან გენერალური საკონსულტაციო). უცხოეთის დიპლომატიური წარმომადგენლობა გერმანიაში ამოწმებს, შესრულებულია თუ არა ოჯახის გაერთიანების კანონიერი მოთხოვნა. დაცვის უფლების მქონე პირთა ოჯახის 1000-მდე წევრს შეუძლია ყოველთვიურად გერმანიაში შესვლა; გარკვეული კრიტერიუმები უნდა იყოს დაკმაყოფილებული, რომელიც გაამართლებს ოჯახის გაერთიანებას ჰუმანიტარული საგანგებო სიტუაციის გამო. განსაზღვრეთ კარიტასის საკონსულტაციო ცენტრის თანამშრომლებს, რომლებიც მოგაწვდიან სანციის ინფორმაციას და განამარტებთ შემთხვევაში, საკონსულტაციო ცენტრების მისამართებს.

მიუხედავად იმისა, რომ თავშესაფრის მიღების პროცედურა ჯერ კიდევ გრძელდება, ოჯახის გაერთიანების შესახებ განაცხადის წარდგენა შეუძლებელია. თუმცა, როგორც ოჯახის წევრს, უკვე შეგიძლიათ დანიშნოთ შეხვედრა გერმანიის საეღროში. იმისათვის, რომ განაცხადი დაკმაყოფილდეს, თქვენ უნდა დაამტკიცოთ, რომ თქვენს ოჯახს შეუძლია თქვენთან ერთად ცხოვრება. თქვენ ასევე უნდა შეძლოთ საკუთარი თავის და თქვენი ოჯახის ფინანსურად უზრუნველყოფა.

3 შემოსავარი მუნიციპალიტეტში – ინტეგრაციის შეთავაზება



განთავსება

პირველად მიღების შემდეგ თქვენზე პასუხისმგებელი მუნიციპალიტეტი უზრუნველყოფს თქვენს განთავსებას საერთო საცხოვრებელში ან ბინაში. ბავშვიანი ოჯახები ხშირად ბინით უფრო მოკლე ვადაში დაკმაყოფილებიან. რტოვირები, რომლებიც მართლ არიან, ასევე, შეიძლება განთავსდნენ ბინაში, როგორც მცირე ჯგუფებთან ერთად, ასევე, საერთო ბინაში. დეტალური ინფორმაცია მიიღეთ უცხოელთა კომპეტენტურ სამსახურში.

საკონტაქტო პირი

მუნიციპალიტეტში თქვენი მთავარი საკონტაქტო პირები არიან სოციალური მუშაკები, რომლებიც ბრუნავენ თქვენ საერთო საცხოვრებელში ან თქვენს ბინაში განთავსებაზე. მიღების ადგილობრივი საინიციატივო ცენტრები, მოხარისე გიღები ან სპონსორები მხარს დაგიჭერენ თავდაპირველად ორიენტირებაში. მიგრაციის საკონსულტაციო სამსახური როგორც წესი გთავაზობთ გეგმიურ გასაუბრებას კონსულტაციის მიღების მიზნით. აქ თქვენ მიიღებთ კომპეტენტურ მხარდაჭერას თავშესაფრის პროცედურებზე, საინიციატივო კანონთან დაკავშირებული კითხვებზე, სოციალური შეღავათებზე, ენის სწავლებაზე და სხვა ყოველდღიური მოთხოვნებზე. გარდა ამისა, ადგილზე ასევე არის ასოციაციები და კლუბები. აქ გთავაზობენ ინფორმაციას, შეხვედრებს, კულტურის, სპორტისა და ენის კურსებს დიდ ქაღაქებში ემიგრანტები გაერთიანდებიან მიგრანტთა ორგანიზაციებში. ბევრმა მათგანმა მუსტად იცის, რამდენად რთულია ჩამოსვლა და ახალ ჩამოსული დახმარება თარგმანისა და ორიენტირებაში. დაუკავშირდით მიგრანტთა ორგანიზაციების ეროვნულ ქსელს (LAMSA). იქ შეგიძლიათ უფრო დეტალურად გაეცნოთ და გაიგოთ, რომელი მიგრანტული ორგანიზაციებია თქვენს ტერიტორიაზე.

გერმანული ენის სწავლა

გერმანული ენის რაც შეიძლება სწრაფად სწავლა დაგეხმარებათ ჩაერთოთ გერმანიის სოციალურ ცხოვრებაში. ყველა მიგრანტი, მათ შორის, აღიარებული პირები, რომლებსაც აქვთ მუდმივი ბინადრობის ნებართვით მინიჭებული დაცვის უფლება, უფლებამოსილი არიან მონაწილეობა მიიღონ ფედერალური ინტეგრაციის კურსებში. ეს კურსები შედგება 600 საათიანი ენისა და 300 საათიანი საორიენტაციო კურსისგან. საორიენტაციო კურსში მოცემულია წესები, უფლებები და მოვალეობები, ასევე, პრაქტიკული ინფორმაცია გერმანიაში ცხოვრების შესახებ. თავშესაფრის მძივებებს სირიიდან, ერიტრეიდან ან სომალიდან ასევე შეუძლიათ დაესწრონ ინტეგრაციის კურსს თავშესაფრის მიღების პროცედურის დროს (მდგომარეობა - 01/2021). ამისათვის თქვენ უნდა წარადგინოთ განცხადება BAMF-ში. გთხოვთ რჩევა ჰკითხოთ სოციალურ მუშაკს. ასევე, არსებობს დაწესებითი ღონის არაერთი შეთავაზება: ძირითადი კურსები, ენის შემსწავლელი კაფეები, ენის შემსწავლელი გაერთიანება ან ასოციაციების ნებაყოფლობითი შეთავაზებები. თქვენ ასევე შეგიძლიათ გაიგოთ თქვენი სოციალური მუშაკისგან, თუ რომელი ენის სწავლების შესაძლებლობები შეგიძლიათ გამოიყენოთ საიტზე. ენის შემსწავლელი კურსები ასევე შეიძლება დაკავშირებული იყოს სამუშაოს ძიებასთან და კვადრიფიკაციასთან. ამიტომ თქვენ ასევე უნდა დაუკავშირდეთ დასაქმების ცენტრს ან დასაქმების სააგენტოს.



პროფესიული კვადრიფიკაციის აღიარება

გერმანიაში პროფესიული პრაქტიკა ხშირად მოითხოვს აღიარებულ პროფესიულ კვადრიფიკაციას. თუ თქვენ გაქვთ პროფესიული განათლება ან ხარისხი, დარწმუნდით, რომ ეს კომპეტენციები აღრიცხულია ხედისუფლების მიერ. თუ ჯერ ვერ შეძელით შემოთავაზების გამოყენება პირველად მიმღებ დაწესებულებაში თქვენი კომპეტენციების დასადაგენად, მაშინ დაუკავშირდით სოციალურ მუშაკს ან მრჩეველს, თქვენზე პასუხისმგებელ მუნიციპალიტეტში მისვლისთანავე. აქ მოგაწვდიან ინფორმაციას დასაქმების ფედერალური სააგენტოს კომპეტენციის შეფასების შესახებ.

სასკოლო განათლება, ტრენინგი, პროფესიული და აკადემიური კვადრიფიკაცია, ასევე, პროფესიული გამოცდილება დადგინდება მრავალენოვანი კითხვარებით. თქვენი კვადრიფიკაციის პროფილის შეფასების შემდეგ, თქვენ უნდა გაიაროთ კონსულტაცია აღიარების შესაძლებლობებთან დაკავშირებით. ამისათვის დაუკავშირდით IQ-ქსეის შესაბამის საკონსულტაციო ცენტრებს. მრჩეველები დაგეხმარებიან ეტაპობრივად უცხოური კვადრიფიკაციის აღიარების ხშირად რთულ გზაზე.

ინტეგრაცია სამუშაოზე

როგორც აღიარებულ დტოვიდის ბინადრობის ნებართვით, თქვენ გაქვთ შეუზღუდავად მუშაობის ნებართვა. თუ თქვენი სამართადწარმოება ჯერ კიდევ მიმდინარეობს ან თუ გაქვთ შევებულება, მაშინ სამუშაო ნებართვის მიღება შეგიძლიათ მხოლოდ სამი თვის შემდეგ. ამისათვის მიმართეთ საიმპიგრაციო ორგანოებს. დასაქმების ფედერალური სააგენტო ატარებს შემოწმებას და ამტკიცებს მხოლოდ იმ შემთხვევაში, თუ თანამდებობა შეესაბამება შრომის სამართლის სტანდარტებს.

საქსონია-ანჰალტის რეგიონი ისწრაფვის კომპეტენციების სწრაფი შეფასებისა და სამუშაოზე ინტეგრაციისკენ. ბევრი პარტნიორი ერთად მუშაობს შრომის ბაზრის შესახებ კონსულტაციის მიწოდებაზე. გარდა

მიგრანტთა კონსულტანტებისა, რჩევა შეგიძლიათ მიიღოთ დასაქმების ფედერალური სააგენტოსგან (BA), დასაქმების ცენტრებიდან, ხელისნობის პარტნიორებიდან და სამრეწველო და სავაჭრო პარტნიორებიდან. ასევე, ბევრი ქსელი იძლევა რჩევებს, მაგ. პროექტის ასოციაცია **Jobbrücke PLUS**, **ქსელი IQ**, სახელმწიფო ინიციატივა „ფოკუსირებული სპეციალისტები“ და მიგრანტთა ორგანიზაციების სახელმწიფო ქსელი (**LAMSA e. V.**). გაესაუბრეთ თქვენს პასუხისმგებელ ხელმძღვანელს ან მრჩეველს კონკრეტულად იმის შესახებ, თუ რა შესაძლებლობები გაქვთ შრომის ბაზარზე ინტეგრირებისათვის.

! ყურადღება: ენის ცოდნის ნაკლებობა ან არასაკმარისი უნარები ხშირად ყველაზე დიდ დაბრკოლებას წარმოადგენს შრომის ბაზარზე ინტეგრირებისთვის. ამიტომ ისარგებლეთ ყველა შესაძლებლობით, რომ რაც შეიძლება სწრაფად და ინტენსიურად ისწავლოთ გერმანული.

მიგრანტთა სამეთვალყურეო პუნქტი - სპეციალისტი და მომსახურების პუნქტი მიგრანტი ქალების შრომის ბაზარზე ინტეგრირებისთვის საქსონია-ანჰალტში

სპეციალისტებისა და მომსახურების პუნქტი საქსონია-ანჰალტში მიგრანტ და რეზიდენტ ქალებს უაღვირვებს შრომის ბაზარზე გზის გაკვარვას. ის გვაძლევს რჩევებსა და გთავაზობს დახმარებას, მაგალითად, შეგიძლიათ ან სამუშაოს ძებნისას, კვალიფიკაციის ასამაღლებლად რეგისტრაციისას, შესაფერისი ენის შეთავაზებებისა და ბავშვის მოვლისას, საცხოვრებელთა დაკავშირებული პრობლემების დროს ან ბინის ძებნისას.

შესაძლებელია შემდეგი კვალიფიკაციების (მოღულების) გამოყენება:

- გერმანული ენის სწავლა
- გაძლიერება
- პროფესიული გადამზადება
- მხარდაჭერა სამუშაო ბაზარზე შესვლისას.

ბავშვების მოვლა

გერმანიაში ყველა ბავშვს აქვს უფლება, ისარგებლოს საბავშვო ბაღით (Kita), რათა ხელი შეეწყოს მის ასაკობრივ, ასევე, გონებრივ/სულიერ განვითარებას საგანმანათლებლო ბრუნვისა და საგანმანათლებლო შეთავაზებების მეშვეობით, ასევე, განუვითარდეს უნარი ჩაერთოს საზოგადოებრივ საქმიანობაში. ეს ასევე ეხება თქვენს შვილს, რომელიც გადმოემართება თქვენს რაიონში ან ახლომდებარე ქალაქში. დღის ცენტრში დასწრება ხელს უწყობს გერმანული ენის შესწავლას, ერთად

სწავლისა და თამაშის საშუალებით სხვა ბავშვებთან ურთიერთობას. თქვენი სოციალური მუშაკი დაგეხმარებათ საბავშვო ბაღში რეგისტრაციაში.

სასკოლო განათლება ბავშვებისთვის

გერმანიაში ბავშვებს აქვთ განათლების მიღების უფლება და კანონმდებლობის თანახმად, ვადღებურნი არიან სკოლაში ექვსი წლის ასაკიდან იარონ. ამიტომ სკოლაში სწავლა ასევე სავალდებულოა თქვენი შვილებისთვის. საქსონია-ანჰალტის ბევრ ქალაქში არის სკოლები სპეციალური ენის განმავითარებელი კლასებით. აქ თქვენს შვილს შეუძლია ჯერ გერმანული ენა ისწავლოს და შემდეგ სხვა ბავშვებთან ერთად გაკვეთილებს დაესწროს. თქვენი სოციალური მუშაკი შეგატყობინებთ უახლოეს შეთავაზებებს და დაგეხმარებათ განაცხადის წარდგენაში.

სასკოლო განათლება ახადგაზრდებში

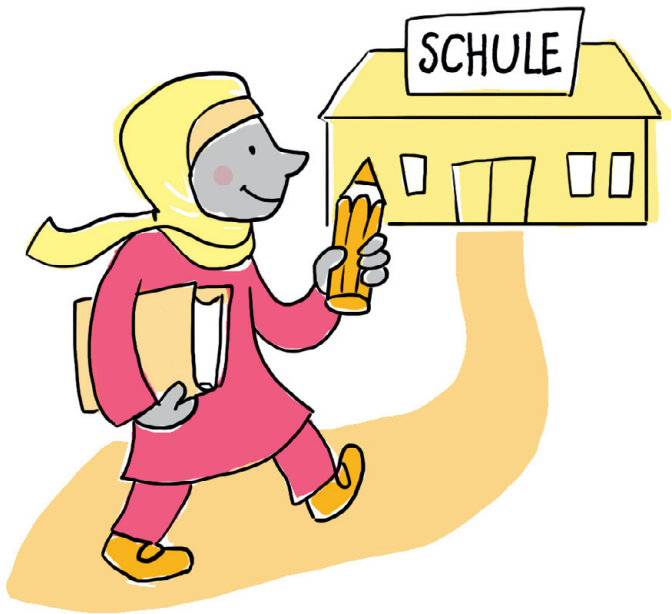
გერმანიაში ბავშვები ჯერ დაწყებით სკოლაში სწავლობენ, შემდეგ კი საშუალო სკოლას ამთავრებენ. არსებობს სკოლის დამთავრების სხვადასხვა სახეობები. ეს თქვენი შვილის შემდგომი განათლების წინაპირობაა. პრინციპში, ხარისხი შეიძლება გამოყენებული იყოს პროფესიული გადამზადების ან სასწავლო კურსის დასაწყებად. სკოლის დასრულების გარეშე რთულია კარგი სამუშაოს მოძებნა.

როგორც მშობელს, შეგიძლიათ მიიღოთ რჩევა მასწავლებლებისგან თქვენი შვილის ან ბავშვების სკოლაში დასწრების ყველა ეტაპის შესახებ. მიგრანტთა ორგანიზაციების სახელმწიფო ქსელი საქსონია-ანჰალტში ასევე გთავაზობთ დამატებით ინფორმაციას გერმანული სასკოლო სისტემის შესახებ (**LAMSA e. V.**).

განათლება და სწავლა

თუ თქვენ უკვე გაქვთ სკოლის დამამთავრებელი სერტიფიკატი, მიიღეთ რჩევები ტრენინგის არსებული ვარიანტების შესახებ. გერმანიაში არაერთი პროფესიული გადამზადება „ორმაგი ტრენინგის“ სახით მიმდინარეობს. აღნიშნული გადამზადება როგორც წესი სამი წელი გრძელდება. ის მოიცავს თქვენს საწარმოში პრაქტიკულ საგანმანათლებლო კურსს და თეორიული ცოდნის მიღებას პროფესიულ სასწავლებელში. კონსულტაცია შეგიძლიათ მიიღოთ დასაქმების ცენტრებში ან დაუკავშირდეთ მიგრანტთა ორგანიზაციების ეროვნულ ქსელს. სახელმწიფო ქსელი მხარს უჭერს ახადგაზრდა მიგრანტებს სასწავლო პოზიციის ძიებაში და ასევე თან ახლავს მათ ტრენინგის დროს.

თქვენ შეგიძლიათ სწავლა საქსონია-ანჰალტის უნივერსიტეტებში, თუ გაქვთ უნივერსიტეტში რეგისტრაციისათვის საჭირო კვალიფიკაცია (Abitur) ან თუ უკვე დაიწყეთ სწავლა. იმის მიხედვით, თუ რომელი კურსით ხართ დაინტერესებული, გთხოვთ, დაუკავშირდეთ საქსონია-ანჰალტის უნივერსიტეტების აკადემიურ საერთაშორისო ოფისებს.



4 რჩევა და მხარდაჭერა სპეციალური სიტუაციებისათვის

დახმარება ოჯახის დაგვეგვისა და ორსულობის საკითხებში

ორსულობისა და პრობლემური ორსულობის საკონსულტაციო ცენტრები ეხმარება ქალებსა და წყვილებს ორსულობისა და მშობიარობის დროს. ორსულობის კონფლიქტის შემთხვევაში მიიღებთ კონსულტაციას და მეთვალყურეობას. ორსულობის მიუხედავად, ქალებს, მამაკაცებსა და წყვილებს შეუძლიათ მიიღონ რჩევები სექსუალური ორსულობისა და ოჯახის დაგვეგვის საკითხებზე. ყველა რაიონში არის საკონსულტაციო ცენტრი.

ქალების განსაკუთრებული დაცვა

მართლაცაა დედებისთვის და მათი შვილებისთვის, რომლებიც არიან ძალადობის მსხვერპლი ან საჭიროებენ განსაკუთრებულ დაცვას ჰაღეში, მოქმედებს რტორვიდ ქაღთა სამსახური. მიღების წინაპირობას წარმოადგენს ცხოვრების უფლების მინიჭება ან დაყოვნება. აქ თქვენ დაგიცავენ თავდასხმისგან და მიიღებთ მხარდაჭერას პირად კრიზისურ ინტერვენციასა და ყოველდღიურ ცხოვრებასთან გამკლავებაში.

საქსონია-ანჰალტში ამჟამად ქაღთა შვილი ცენტრი არსებობს.

ქაღთა ცენტრი არის ადგილი,

- ნებისმიერი ასაკის ქაღებისთვის, გოგონებიდან დაწყებული ხანდაზმული ასაკის ქაღბატონების ჩათვლით
- სადაც ინტეგრირებული არიან მიგრაციული ფონის მქონე ქაღები
- განათლებისა და ინფორმაციის საჭიროების მქონე ქაღებისთვის
- სადაც ხდება სპორტისა და ცეკვის პოპულარიზაცია
- ქაღებისთვის განშორებისა და განქორწინების დროს
- კურდღუა და კრეატიულობა

დაარწმუნეთ საკუთარი თავი შეთავაზებებში, ონღაინ ან საიტის მეშვეობით!

დახმარება ოჯახური ძალადობისას

თუ ოჯახები გადამისამართებურია გარკვეულ მუნიციპალიტეტებში, ცოდებმა უნდა იცოდნენ, რომ თითოეულ რაიონში არის ქალთა ამბუღატორიული საკონსულტაციო ცენტრი და ქალთა თავშესაფრები, ასევე, ინტერვენციის ცენტრები ოჯახში ძალადობის წინააღმდეგ, რომლებსაც შეუძლიათ მიმართონ.

დახმარება ქსენოფობიური თავდასხმების დროს

თუ თქვენ გახდით რასობრივად მოტივირებული ძალადობის მსხვერპლი ან გრძნობთ შემარჯვენე ექსტრემისტული ძალადობის საფრთხეს, მაშინ დაუკავშირდით შეძლებისდაგვარად მოკლე დროში **დამარადებულთა საკონსულტაციო ცენტრს**. თანამშრომლები გაგიწევენ ყოველგვარ მხარდაჭერას თავდასხმის შემდეგ. მაგალითად, მათი თანხლება პოლიციაში, ექიმთან ან ადვოკატთან. ნებისმიერ შემთხვევაში, თავად გაეცანით, რომ: **თქვენ გაქვთ უფლება დამნაშავეთა პასუხისგებაში მიცემის!**

პრობლემები სექსუალური იდენტობის გამო

თუ დისკრიმინაციას განიცდით თქვენი სექსუალური იდენტობის გამო, შეგიძლიათ დაუკავშირდეთ სოციალურ მუშაკებს ადგილზე. თუ გსურთ ანონიმურად დარჩენა, მიმართეთ რ.კ. „Lebensart“ -ს **ჰაღეში (BBZ)** და მაგდებურგში რ.კ. **CSD Magdeburg** ან **საქსონია-ანჰალტის რესპოსიციის და გეების ასოციაციას (LSVD)** დახმარებისთვის. ამ კონტაქტების შესახებ ასევე მოგაწვდით დამატებით ინფორმაციას ბისექსუალურობის, ჰომოსექსუალიზმის, ტრანსისა და ინტერსექსუალურობის (LSBTI*) თემებზე. ფსიქოლოგიური სამსახური ასევე გთავაზობთ დახმარებას ფსიქიკურად სტრესული პრობლემების დროს.

საქსონია-ანჰალტის ანტიდისკრიმინაციის სააგენტო შპს Hallesche Jugendwerkstatt

ეს არის ცენტრალური და დამოუკიდებელი საკონტაქტო და საკონსულტაციო ცენტრი იმ ადამიანებისთვის, რომლებმაც განიცადეს ბენოდა ცხოვრების სხვადასხვა სფეროში. ის სთავაზობს კვადრიფიკურ რჩევებსა და მხარდაჭერას მათ, ვინც • ეთნიკური წარმომავლობის

- სქესის
 - რელიგიის ან მსოფლმხედველობის
 - ინვალიდობის
 - ასაკის
 - სექსუალური იდენტობის საფუძველზე
- არის შევიწროვებული.

ანტიდისკრიმინაციული სამსახური ისმენს და ეძებს შესაძლო გადაწყვეტილებებს რჩევის მიღების მსურველთან ერთად და მხარს უჭერს მათ შემდგომ ეტაპებზე.

კონსულტაციები უფასო და კონფიდენციალურია. საჭიროების შემთხვევაში, შესაძლებელია თარჯიმანის მოწვევა და შესაბამისი ხარჯების დაფარვა.

კვანძის გახსნა - საკონსულტაციო ცენტრი ყოველდღიური რასიზმისა და დისკრიმინაციის წინააღმდეგ მიგრანტთა ორგანიზაციების სახელმწიფო ქსელი საქსონია-ანჰალტი (LAMSA)

შეგიძლიათ თავი დაიცვათ დისკრიმინაციისაგან!

- ბინას არ გაქირავებენ?
- თქვენი განაცხადი არ განიხილება?
- ხელისუფლების თანამშრომლები უსამართლოდ გექცევიან?
- უპატივცემულოდ გექცევიან?
- არ გემსახურებიან მაღაზიებში/ბანკებში?

თუ დამცირებელი ხართ რასობრივი და ეთნიკური ან რელიგიური ნიშნით, ეს არის დისკრიმინაცია.

დისკრიმინაცია აკრძალულია. თქვენ გაქვთ უფლებები და შეგიძლიათ თავი დაიცვათ.

ჩვენ დაგიცავთ თქვენ!

ჩვენ მოგისმენთ თქვენ. სურვილის შემთხვევაში, ჩვენ ვიმუშავებთ თქვენთან ერთად, რათა ვიპოვოთ გადაწყვეტილებები და თქვენს გვერდით ვიქნებით ყოველ ნაბიჯზე. ჩვენ...

- ჩვენს თავზე ვიღებთ გამოკითხვებსა და კვლევებს
- ვწერთ საჩივრის წერილებს
- თქვენს გვერდით ვართ გასაუბრებისას
- მხარს ვჭერთ სამართლებრივ საკითხებში
- ვასაჯაროვებთ დისკრიმინაციას

ჩვენ გირჩევთ **პირადად, კონფიდენციალურად** და **უფასოდ**. სურვილისამებრ, ანონიმურადაც. ჩვენ ვიმუშაობთ **დამოუკიდებლად**. არაფერს არ ვაკეთებთ თქვენი თანხმობის გარეშე. საჭიროების შემთხვევაში, ჩვენ დავფარავთ მგზავრობის ხარჯებს და ორგანიზებას გაუზუნვეთ ენობრივ მედიაციას.

დემოკრატია და ადამიანთა უფლებები: ჩვენი თანაცხოვრების საფუძვლები

თქვენ, როგორც რტოვრი, მხარდაჭერას ეძებთ გერმანიაში. ჩვენი ქვეყანა იძლევა პოლიტიკური ღვევისგან და ომისა და სამოქალაქო ომისგან თავშესაფრის გარანტიას.

ამგვარი დაცვა ჩვენი დემოკრატიული კონსტიტუციური წესრიგის ნაწილია. ეს ბრძანება მოიცავს ყოველმხომცვერ ძირითად და ადამიანის უფლებებს, რომლებიც ქმნიან ჩვენი საზოგადოების საფუძველს. ადამიანთა უფლებები გერმანიაში გარანტირებულია 1949 წლის გერმანიის ძირითადი კანონით, 1948 წლის გაეროს ადამიანის უფლებათა საყოვერთაო დეკლარაციითა და 2000 წლის ევროკავშირის ფუნდამენტური უფლებათა ქარტიის მეშვეობით. ბავშვთა უფლებები დაცულია გაეროს ბავშვთა უფლებების 1989 წლის კონვენციით.

- გერმანია დემოკრატიული რესპუბლიკაა. სახერმწიფოს მეთაური, პარლამენტი და მთავრობა არჩეულია დემოკრატიულად ისევე, როგორც 16 ფედერალური სახერმწიფოს პარლამენტი და მთავრობა და ქალაქებისა და მუნიციპალიტეტების თვითმმართველობები. ყველა არჩევნები კონფიდენციალურია.
- ყველას აქვს უფლება თავისუფლად გამოსატოს თავისი აზრი, შეიკრიბოს და გამოსატოს თავისი შეხედულებები. ყველას აქვს უფლება განვევრიანდეს დემოკრატიულ პარტიებში, პოლევკავშირებში ან სხვა ორგანიზაციებში.
- გერმანიაში ბევრი ადამიანი ერთგულია თავიანთი კურტურული, სოციალური ან სპორტული ინტერესების მიმართ კლუბებში ან დანესებულებებში, რომლებიც ბევრ დავალებას ასრულებენ საზოგადოებისთვის.
- ყველა ადამიანი თანასწორია კანონის წინაშე. მთავრობა და ხერისუფლება ვადლებულია კონსტიტუციით და კანონით. ნებისმიერს, ვინც ხელდავს, რომ ირღვევა მათი უფლებები, შეუძლია დაცივას საკუთარი თავი გასაჩივრებით ან სასამართლოში და არ უნდა მიიღოს უარყოფითი შედეგი. ვინც ხერმდღვანელების მოსყიდვას შეეცდება, მკაცრ ჯარიმას უნდა მოელოდეს.
- ქალებს და მამაკაცებს ერთნაირი უფლებები აქვთ. ეს ასევე ეხება საკუთარი ცხოვრების წესის განსაზღვრას, მუშაობის უფლებას და პოლევსიის თავისუფლად არჩევანს, ასევე, საკუთარი შემოსავლის განკარგვას. ქლები გერმანიაში ყველა პოლევსიით მუშაობენ, მათ შორის, მენეჯერის პოზიციებზეც.

- ბავშვებს აქვთ არაძადლობრივი აღზრდის, აღრეული ასაკისა და სასკოლო განათლების მიღების უფლება. მამებს და დედებს თანაბარი უფლებები აქვთ შვირების აღზრდაში. მშობრებს შეუძლიათ თავიანთი საათქმევი თქვან მშობელთა კრებებზე საბავშვო ბაღებში და სკოლებში.
- ყველა ადამიანს აქვს უფლება პატივისცემით მოექცენ. აკრძალულია ნებისმიერი სახის ფიზიკური ძადის გამოყენება.
- ყველას აქვს უფლება თავისუფლად გამოიყენოს თავისი რეღიგია. გერმანელთა უმრავლესობა პოლტესტანტი ან კათოღიკე ქრისტიანია, ხოლო გერმანიაში ეროვნული დღესასწაულებისა და წეს-ჩვეულებების უმეტესობა ქრისტიანული წარმოშობისაა. გერმანული კურტურის ჩამოყადიებაში ასევე გადამწვევტი როღი შეაქვთ ებრაელებს. დღეს გერმანიაშიც ბევრი მუსღიმი ცხოვრობს. ასევე, არსებობს მრავალი სხვა აღსარება და მრავალი ადამიანი რეღიგოური კუთვნიღების გარეშე. არავის არ უნდა იყოს დისკრიმინირებული რწმენის ან მსოფრმხედვეღების საფუძვეღზე. გამოსატვის თავისუფლება ასევე მოიცავს რეღიგების ან რეღიგოური თემების კრიტიკის უფლებას.
- არავის დისკრიმინაცია არ შეიძლება წარმოშობის, კანის ფერის, სქესის, სქესუადური ორიენტაციის, ასაკის ან შეზღუდული შესადღებღობის გამო. პოლსქესუადებს არ უწევთ გერმანიაში დამადვა და შესადღლა სახერმწიფომ აღიაროს მათი ერთსქესიანთა პარტნიორობა, როგორც სამოქალაქო ქოწნიება.

ეს ფუნდამენტური უფლებები ასევე ქმნის საფუძველს პატივისცემისა და ტოღერანტობისთვის ერთმანეთთან ურთიერთობა.

- გერმანიაში ნაციონალური სოციაღიმის (1933-1945) დროს გერმანულ დანაშაულებებთან გამკღავება დიდ როღს თამაშობს. რასიზმი და ანტისემიტიზმი სოციალურად აკრძალულია. ებრაელთა გენოციდის უარყოფა სისხლის სამართლის დანაშაულია.

დემოკრატია ვითარდება იმ ადამიანებით, რომლებიც მონაწიღებენ და ერთგუენი არიან თავიანთი ინტერესებისთვის. პრინციპში, ეს ვარიანტი ხერმისანვლომია რტოვრიღებისთვისაც. თქვენს დანიტერესებას ბევრი გაერთიანება მიესაღმება. ბევრმა ემიგრანტმა დააარსა თვითორგანიზაციები, რომლებსაც მნიშვნეღვანი წვეღი შეაქვს გერმანიაში მშვიღობიან თანაარსებობასა და ერთიანობაში.

საკონსულტაციო სამსახურების გამორჩეული მისამართები

საცხოვრებელი

- **მიგრანტთა კონსულტაცია საქსონია-ანჰალტი**
ვებ-გვერდი: www.integriert-in-sachsen-anhalt.de/netzwerke/beratungsstellen/migrationsberatung-fuer-erwachsene-mbe/
- **რჩევები ბინადრობის კანონთან დაკავშირებით და მხარდაჭერა თვითორგანიზებაში**
დტოღვიღთა საბჭოტ. კ. საქსონია-ანჰალტი მაგდებურგი
ვებ-გვერდი: www.fluechtlingsrat-lsa.de
ტეღეფონი: +49 391 50549613 (მაგდებურგი)
ტეღეფონი: +49 345 44502521 (ჰაღე/ზააღე)
- **კარითასის ჰოტეღეღურღი ინფორმაცია თავშესაფრის მაღიღებღებისთვის საქსონია-ანჰალტში (ღტღოღვიღთა საკითხების საკონსულტაციო სამსახური) ჰაღბერშტაღტი**
ვებ-გვერდი: www.caritas.de
ტეღეფონი: +49 3941 597728
- **გერმანურ წითეღ ჯვარში (DRK) კონფლიქტის შეღეგაღ გამოყოფიღი ოჯახების სამღებრო სამსახური**
გერმანური წითეღი ჯვარი - საქსონია-ანჰალტის სახეღმწიფო ასოციაცია
ვებ-გვერდი: www.sachsen-anhalt.drk.de
ტეღეფონი: +49 391 6106890 (MD)
- **ნებაყოფღობითი დაბრუნება**
სქაქსონია-ანჰალტის უკან დაბრუნების ცენტრი. მესამე ქვეყნის მოქაღაქეღების ნებაყოფღობით დაბრუნების საკონსულტაციო ცენტრი
ვებ-გვერდი: www.magdeburgerstadtmission.de/arbeitsgebiete/kompetenzzentrum-rueckkehr/
ტეღეფონი: +49 391 53249-29/ -23

მუშაობა და განათღება

- **საქსონია-ანჰალტის IQ ქსეღი - აღიარებისა და კვადიფიკაციის მინიჭების შესახებ რჩევები**
ჰაღე/ჰაღბერშტაღტი
ვებ-გვერდი: www.sachsen-anhalt.netzwerk-iq.de
ტეღეფონი: +49 345 686948-23/-15/-21 (HAL) / +49 175 8132604 (Caritas/HBS)

- **სპეციადისტების ყურადღების ცენტრში (FiF)**
უცხოეღი სპეციადისტების მისაღმება სამუშაოზღ
ვებ-გვერდი: www.fachkraft-im-fokus.de
ტეღეფონი: 49 152 537 729 43 (HAL), +49 391 6054-506 (MD)
- **დასაქმების ხიღი PLUS.**
თავშესაფრის მაღიღებღთა და ღტოღვიღთა ინტეგრაცია სამუშაოსა და ტრენინგში /მაგდებურგი
ვებ-გვერდი: www.jobbruecke-chance.de
ტეღეფონი: +49 391 7279882
- **სამეღვადყურეღ ჰუნქტი: მიგრანტთა - სპეციადისტთა და მომსახურების ჰუნქტი მიგრანტი ქაღების შრომის ბაზარზე ინტეგრაციისთვის საქსონია-ანჰალტში**
კარითასის ინტერკულტურული საკონსულტაციო და შეხვეღრების ცენტრი
ეღ. ფოსტა: christiane.pruschek@caritas-magdeburg.de
ტეღეფონი: +49 391 40 80 526 / 527 / 520 oder +49 151 46152310

ჯანდაცვა და უსაფრთხოება

- **ორსუღების საკონსულტაციო ცენტრები საქსონია-ანჰალტში**
ვებ-გვერდი: www.ms.sachsen-anhalt.de/schwangerschaftsberatungsstellen
- **დასვენება თქვენი შვიღებისთვის ZAST-ში:**
კარითასის სასწავლო შეთავაზების სასწავლო სემინარი
ეღ. ფოსტა: katja.lukanow-arndt@caritas-halberstadt.de
ტეღეფონი: +49 152 55 81 86 82

მხარდაჭერა და დახმარება გოგონებისა და ქაღებისთვის

- **ღტოღვიღ ქაღთა სახეღ ჰაღეში**
ვებ-გვერდი: www.migration-paritaet-lsa.de/ffh | ტეღეფონი: +49 345 5238115
- **რ.კ. ქაღები ძაღაღობის წინააღმღეღ**
ვებ-გვერდი: www.frauen-gegen-gewalt.de | ტეღეფონი: +49 30 322 99 500
- **„ქაღთა მიმართ ძაღაღობის“ დახმარების ხაზი (უფასო)**
ვებ-გვერდი: www.hilfetelefon.de | ტეღეფონი: +49 8000 116016
- **ვერა - ქაღთა ტრეფიკინგისა და იძუღებითი ქორწინების წინააღმღეღ სპეციადისტეღი ოფისი**
ვებ-გვერდი: www.awo-sachsenanhalt.de | ტეღეფონი: +49 391 99977850

ქალთა თავშესაფრები ამბუდატორიული საკონსულტაციო ცენტრებით

- **Burg:** ვებ-გვერდი: www.skz-burg.bplaced.net/maedchen-und-frauenzentrum-tea-treff/
Magdeburg: ვებ-გვერდი: www.courageimvolksbad.de
Dessau: ვებ-გვერდი: www.frauenzentrum-dessau.de
Halberstadt: ვებ-გვერდი: www.uvf-halberstadt.de
Wernigerode: ვებ-გვერდი: www.frauenzentrumWR.de
Wolfen: ვებ-გვერდი: www.Frauenzentrum-Wolfen.de
Halle: ვებ-გვერდი: www.dornrosa.de

- **საქსონია-ანჰალტის ანტიდისკრიმინაციის სააგენტო**
მშს Hallesche Jugendwerkstatt
ელ. ფოსტა: antidiskriminierungsstelle@jw-frohe-zukunft.de
მობილური: +49 176 20 44 69 29 | ტელეფონი: +49 391 79 29 33 74

- **კვანძის გახსნა - საკონსულტაციო ცენტრი ყოველდღიური რასიზმისა და დისკრიმინაციის წინააღმდეგ**
მიგრანტთა ორგანიზაციების სახელმწიფო ქსელი საქსონია-ანჰალტი (LAMSA)
ტელეფონი: +49 391 99 07 88 87 | WhatsApp: +49 152 56 03 47 47
ელ. ფოსტა: entknoten@lamsa.de

დახმარება ქსენოფობიურ თავდასხმებში

- **რ.კ. მობილური კონსულტაცია მემარჯვენე ძადადობის მსხვერპლთათვის/ერთმანეთისთვის**
Halle / Magdeburg / Salzwedel
ვებ-გვერდი: www.mobile-opferberatung.de
ტელეფონი: +49 345 2 26 71 00 (HAL) / +49 391 6 20 77 52 (MD) / +49 3901 30 64 31 (SAW)

რჩევა სექსუალური იდენტობისა და ჯანმრთელობის საკითხებში

- **საქსონია-ანჰალტის დესბოსელებისა და გეების ასოციაცია (LSVD) მაგდებურგი**
ვებ-გვერდი: www.sachsen-anhalt.lsvd.de
ტელეფონი: +49 391 5 43 25 69 oder +49 179 9 32 96 14
- **რ.კ. AIDS-დახმარების სამსახური (ჰაიგე /საქსონია-ანჰალტი, ზუდი რ.კ.საქსონია-ანჰალტი ნორდი V.)**
ჰაიგე/მაგდებურგი
ვებ-გვერდი: halle.aidshilfe.de / www.aidshilfesachsenanhaltnord.de
ტელეფონი: +49 345 5 82 12 71 (HAL) / +49 391 5 35 76 90 (MD)

ორიენტირება და სოციალური ინტეგრაცია

ქსელები და მხარდაჭერა ყოველდღიურ ცხოვრებაში

- **საკონსულტაციო სერვისები და ქსელები დტოვრების მხარდასაჭერად / ჩამომსვლელები**
ვებ-გვერდი: www.integriert-in-sachsen-anhalt.de/netzwerke/
- **საქსონია-ანჰალტის მიღების ინიციატივა**
ვებ-გვერდი: www.integriert-in-sachsen-anhalt.de/willkommen/willkommensinitiativen/
- **რ.კ. ჰაიგე-ზაიდერაიზის მოხარისეთა სააგენტოს მისასაღმებელი შეხვედრა V.**
ვებ-გვერდი: www.freiwilligen-agentur.de/themen-und-projekte/engagiert-fuer-fluechtlinge/
- **რ.კ. საქსონია-ანჰალტის მიგრანტთა ორგანიზაციის სახელმწიფო ქსელი (LAMSA) ჰაიგე**
ვებ-გვერდი: www.lamsa.de | ტელეფონი: +49 345 17 16 48 90
- **მიგრაციის გზამკვლევი „კეთილი იყოს თქვენი მობრძანება ჰაიგეში“ და „კეთილი იყოს თქვენი მობრძანება მაგდებურგში“**
ვებ-გვერდი: www.willkommen-in-halle.de und www.willkommen-in-magdeburg.de

დახმარება განსაკუთრებულ ცხოვრებისეულ სიტუაციებში

- **რ.კ. სმენადაქვეითებულთა საკონსულტაციო ცენტრი**
ჰაიგერშტადტი / მაგდებურგი / შტენდალი
ტელეფონი: 03941 61 25 45 (HBS), +49 391 6 27 29 16 (MD), +49 3931 712736 (ST)
- **რ. კ. უსინათლოთა და მხედველობა დაქვეითებულთა ასოციაცია საქსონია-ანჰალტში** სახელმწიფო ოფისი მაგდებურგში
ვებ-გვერდი: www.bsv-sachsen-anhalt.de | ტელეფონი: +49 391 2 89 62 39

მხარდაჭერა ენობრივი ბარიერის არსებობის შემთხვევაში

- **საქსონია-ანჰალტში მიგრანტი ქალებისთვის ტელეფონით ენობრივი მედიაცია (SiSA)**
ვებ-გვერდი: www.lamsa.de | ტელეფონი: +49 345 21 38 93 99
- **ჟესტური ენის თარჯიმნების სახელმწიფო სამუშაო ჯგუფი (LAG)**
რ. კ. საქსონია-ანჰალტი
Halle | ტელეფონი: +49 345 6 89 00 10 | ელ. ფოსტა: ldz.leps@gmx.de / lbst.traut@gmx.de

რეკვიზიტები

გამომცემელი: Auslands-gesellschaft Sachsen-Anhalt e. V.

საქსონია-ანჰალტის რეგიონის სამთავრობო ინტეგრაციის საკითხებში ოფიცის, სუბი მობევის სახელით

მისამართი: einewelt haus

Schellingstraße 3-4 | 39104 Magdeburg

ინტერნეტი: www.agsa.de

ტექსტი და რედაქცია: Dr. Ernst Stöckmann

პრესის კანონით პასუხისმგებელი პირი: Krzysztof Blau, AGSA-ს მმართველი დირექტორი

დიზაინი / განლაგება: Matthias Ramme

ილუსტრაციები/პიქტოგრამები: Ka Schmitz

წინამდებარე ბროშურის შინაარსი დაცულია საავტორო უფლებით. ტექსტის, ილუსტრაციების ან პიქტოგრამების გადაამრავლება ან მათი გამოყენება ელექტრონულ სისტემებში შესაძლებელია მხოლოდ წინასწარი წერილობითი თანხმობით გამომცემლის მხრიდან.

2021 წლის დამუშავებული და განვრცობილი მე-2 გამოცემა

© ყველა უფლება დაცულია



#moderndenken



**WELTOFFEN
WILLKOMMEN**
Sachsen-Anhalt

ეს ბროშურა (მანართით) ასევე ხელმისაწვდომია სხვა ენებზე საქსონია-ანჰალტის საინტეგრაციო პორტალზე:

www.integriert-in-sachsen-anhalt.de/willkommen/erstinformationen-fuer-fluechtlinge/

auf der Mobilen Website und als Web-App:

www.erstinfos.de

ეს ბროშურა და დეპოზიტორები შეიძლება დაკვეთით აქ ყველა ენაზე:

integrationsportal@agsa.de



□ამატებითი ინფორმაცია

მოძებნა კიდევ უფრო ინტეგრაცია სთავაზობს clues ცხოვრების დიზაინი საქსონია-ანჰალტი - ცხოვრების, სამუშაო, განათლების, ჯანმრთელობისა და სხვა თემების შორის - ახალი ემიგრანტების სახელმძღვანელოში: www.integriert-in-sachsen-anhalt.de/willkommen/wegweiser-fuer-neueingewanderte/

